



Stolica

Jan Rylke



# Stolica

MONOGRAFIA  
**sztuka** 1/22  
**ogrodu** 2019  
**sztuka**  
**krajobrazu**  
[www.sztukakrajobrazu.pl](http://www.sztukakrajobrazu.pl)

ISSN 2084-6150

ISBN 978-83-947762-5-1

Recenzenci:

Prof. dr hab. Małgorzata Milecka

Prof. dr hab. Jan St. Wojciechowski

Druk: Fabryka Druku,

ul. Zgrupowania AK "Kampinos" 6, 01-943 Warszawa

Warszawa 2019

Rada Naukowa:

prof. Włodzimierz Dreszer

dr hab. Beata J. Gawryszewska

dr Narcyz Piórecki

prof. Jan Rylke (przewodniczący)

prof. Jan St. Wojciechowski

prof. Agata Zachariasz

## Spis treści

O Stolicy kilka słów wstępu.....	str. 4
Panoramy Warszawy.....	str. 7
Moje panoramy Warszawy.....	str. 27
Krajobrazy Warszawy .....	str. 30
Miejsca centralne w warszawskich dzielnicach.....	str. 50
Miejsca centralne w stolicach otaczających Warszawę powiatach.....	str. 78
Literatura.....	str. 91
Recenzje.....	str. 92



Pałac Łazienkowski (rys. J. Rylke)

## O Stolicy kilka słów wstępu

Warszawa została w sposób formalny naszą stolicą dopiero w 1952 roku. Stało się to zgodnie z artykułem 90 Konstytucji głoszącym, że: *Stolicą Polskiej Rzeczypospolitej Ludowej jest miasto bohaterskich tradycji Narodu Polskiego — Warszawa* [Dziennik 1952]. Powtórzyła to Konstytucja z 1997 roku w artykule 29 mówiącym, że: *Stolicą Rzeczypospolitej Polskiej jest Warszawa*. [Ustawa 1997]. Proces, który doprowadził do uznania Warszawy za stolicę rozpoczął się jednak już czterysta lat wcześniej. W drugiej połowie XVI wieku zyskała Warszawa status najważniejszego polskiego miasta. W połowie XVI wieku przeprowadziła się do Warszawy królowa Bona, później, postanowieniem Unii Lubelskiej stała się Warszawa siedzibą Sejmu, następnie miejscem elekcji królów, wreszcie ich siedzibą.

## Położenie Stolicy

Warszawa jednak została dominującym w Polsce miastem nie tylko w wyniku procesów politycznych. Zdecydowało o tym jej położenie. Jeżeli spojrzemy na otaczający Warszawę obszar, to miasto założono na tak zwanym *guzie warszawskim*, czyli glinianym wyniesieniu zajmującym centrum Kotliny Warszawskiej. Ta kotlina, o promieniu 50 kilometrów była zagłębiona w stosunku do wyniesienia, na którym znajdowała się Warszawa, na około sto metrów. Kotlinę Warszawską otaczały wysoczyzny: rawska, płocka, ciechanowska i siedlecka. Warszawa eksploatowała zasoby tej kotliny, która posiadała powierzchnię około 8 000km<sup>2</sup> i gromadziła je na skarpie wyniesionej na 30

metrów ponad rzeką o głębokim nurcie. Ten nurt kierowała w kierunku skarpy, wpadająca tu do Wisły od praskiej strony rzeka Kamionka. Jednocześnie Wisła była w tym miejscu najwęższa w całym swoim środkowym i dolnym biegu i liczyła zaledwie 350 metrów szerokości.

Znaczenie położenia Warszawy dla całej I Rzeczypospolitej było silniejsze niż jej uwarunkowania regionalne. Została stolicą najważniejszego nad Bałtykiem państwa, ze względu na swoje szczególne położenie nad największym tego morza dopływem – Wisłą. Wpływał na to zarówno kształt rzeki, w formie litery „S” ze stolicą położoną w miejscu spięcia łuków, jak jej położenie topograficzne (Kraków 200 metrów nad poziomem morza, Warszawa 100 metrów nad poziomem morza, Gdańsk bezpośrednio nad morzem). Takie usytuowanie pozwalało Warszawie podporządkować obszary zakreślone przez łuki i stworzyć centrum komunikacyjne dla całego dorzecza Wisły. Waga położenia Warszawy wynikała także z jej miejsca w topografii całej północnej Europy. Przebieg lodowca z ostatniego zlodowacenia Wisły biegnący na północ od Warszawy utworzył koryto dla płynących z lodowca na południe wód, zbierając także wody rzek płynących z gór na północ. To koryto przebiegające zarówno koło Moskwy, jak Berlina pozwalało na skomunikowanie Warszawy, poprzez budowę kanałów wszystkich, towarzyszących Europie mórz. Ze względu na znaczenie Wisły miasto było zwrócone frontem do rzeki, bo do XIX wieku rzeka była jego główną arterią komunikacyjną. Stąd na wszystkich dawnych wizerunkach Warszawy widzimy płynące Wisłą łodzie i tratwy, bo zboże i drewno były głównym produktem eksportowym, płynącym z Polski przez Gdańsk do zachodniej Stolicy

### **Wizerunek Stolicy**

Tak ważne jak Warszawa miasto musiało posiadać swój rozpoznawalny wizerunek. Wizerunek miasta, to: *wiedza o miejscu, wyobrażenie o nim, uprzedzenia oraz stosunek emocjonalny do niego* [Dudek-Mańkowska 2011, s. 17]. Wizerunek może być zapisywany jako obraz konkretny lub obraz symboliczny. Wizerunek symboliczny, to nazwa, a w wypadku miasta, także jego herb i dewiza. Warszawa ma nazwę patronimiczną, (odimienną), pochodzącą od imienia Warcisław (powracającej sławy) podobnie jak od tego imienia pochodzą nazwy Wrocławia i Bratysławy. Istnieje też nazwa symboliczna Warszawy, wywodzona od mitycznej pary jej pierwszych mieszkańców: Warsa i Sawy. Warszawa, a właściwie tylko obecne Stare Miasto, za herb miało syrenę. Na najwcześniejszych pieczęciach nie jest to jeszcze nasza syrenka, ale potwór z głową okrytą hełmem i ludzkim torsem osadzonym na ciele smoka. Każde z pozostałych, składających się na późniejszą Warszawę dwudziestu ośmiu jurydyk, czyli osad wyłączonych prawem (iuridicus) spod miejskiej władzy, miało inny herb – Nowe Miasto miało na przykład w herbie pannę i jednorożca. Warszawę scalono dopiero w ostatnich latach I Rzeczypospolitej i herb Starego Miasta, stopniowo rozciągający się na całość Warszawy łagodniał, przybierając postać syrenki z damską górą i rybim dołem. Oficjalnie ten herb Warszawa otrzymała dopiero pod koniec II Rzeczypospolitej, w 1938 roku. Nastąpiło to w wyniku konkursu, który wygrał Feliks Szczyński Kwarta. Rok później do herbu dodano, za bohaterską obronę miasta order Virtuti Militari i dewizę *Semper invicta*. W czasie PRLu zdjęto z herbu koronę – heral-

dyczny symbol niezależności. Tą koronę przywrócono w III Rzeczypospolitej, ale wtedy już syrena utraciła swoje znaczenie landmarku Warszawy. Jednak dzisiaj, jako dominujący, symboliczny wizerunek Warszawy, jej mieszkańcy podają nie syrenkę, ale Pałac Kultury i Nauki, który zepchnął Syrenkę na dalsze miejsce wizerunkowe [Dudek-Mańkowska 2011, s. 116-123]. Rzeczywisty wizerunek najwyższego budynku w Warszawie, stał się też jej wizerunkiem symbolicznym.

Wizerunek, to nie tylko wyobrażenie, jak stwierdziła przytoczona wcześniej definicja, ale także konkretny, dostrzegalny obraz miasta. W tej książce chciałbym ująć obraz Warszawy w serię opisujących ją historycznych i współczesnych wizerunków. Wizerunki historyczne umieszczam na początku, w rozdziale: *Panoramy Warszawy*. Kolejne wizerunki są już współczesnymi, wykonanymi przeze mnie rysunkami i umieszczam je w rozdziałach kolejnych: *Moje panoramy Warszawy*, *Krajobrazy Warszawy*, *Miejsca centralne w warszawskich dzielnicach*, *Miejsca centralne w stolicach otaczających Warszawę powiatach*. W ostatnim z rozdziałów chciałbym pokazać, że Warszawa nie jest organizmem zamkniętym w swoich granicach administracyjnych, ale aglomeracją dwukrotnie większą, ściśle powiązaną z wieńcem otaczających ją powiatów.

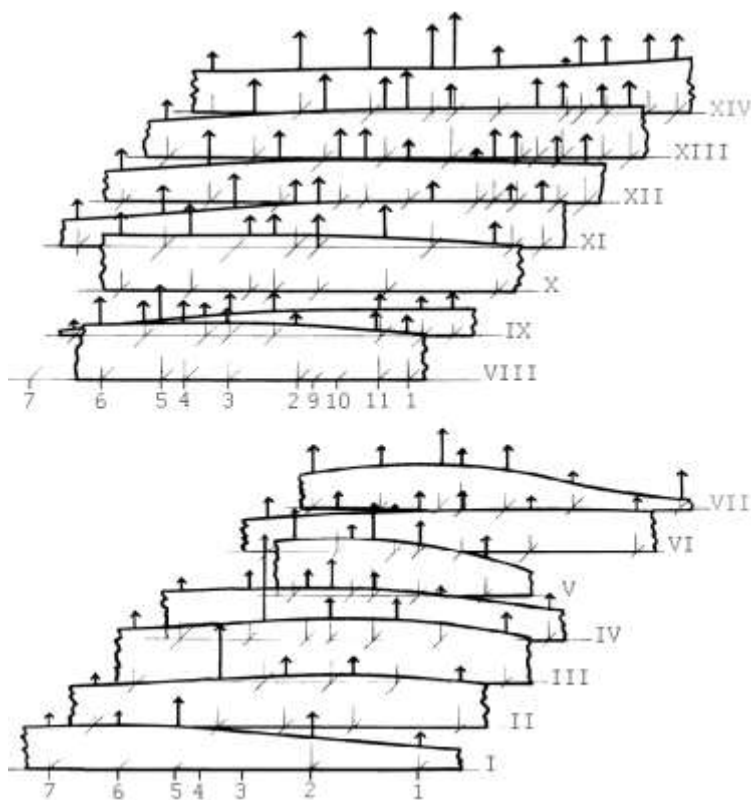
## Panoramy Warszawy

Portretami powstałych w średniowieczu miast północnej Europy były jego, widoczne od strony rzeki, morza czy jeziora panoramy. Takie panoramy służyły kiedyś do rozpoznawania i czytania wizerunku miasta. Najstarsza panorama Warszawy pochodzi z drugiej połowy XVI wieku, podczas, gdy najstarszy plan miasta jest późniejszy i pochodzi dopiero z pierwszej połowy XVIII wieku. Panorama była do XVIII wieku ważniejsza od planu, bo lepiej pozwalała na orientację w mieście. Podczas, gdy plan, oparty na rzucie cechowanym, wymagał przeprowadzenia pomiarów, panorama była oparta na perspektywie intencjonalnej. To znaczy obok rzeczywistych proporcji operowała proporcjami symbolicznymi. Czyli to, co ważniejsze, było usytuowane wyżej i dodatkowo miało wieżę, która sięgała jeszcze wyżej niż sam budynek. Żeby dokładniej to ukazać, sporządzający panoramę obserwator, ukazywał ją nie z planu odniesionego do powierzchni ziemi, ale jakby miasto widział z wysokości dziesięciu metrów. Na pierwszym rysunku pokazałem, jak w kolejnych panoramach, w zależności od znaczenia instytucji świeckich i kościelnych, zmieniały się wysokości wież w budynkach, gdzie te instytucje się mieściły. Zgodnie z perspektywą intencjonalną nie zawsze wznosiły się wieże na tych budynkach w rzeczywistości, wystarczało, że rosły na rysowanych panoramach. Przyjeżdżający do Warszawy w interesach obywatel, porównując z rzeczywistym wizerunkiem miasta taką narysowaną panoramę, od razu wiedział jak trafić do poszukiwanej instytucji, ale także otrzymywał informację o jej znaczeniu w mieście. Ponieważ Warszawa była stolicą i miejscem wielu instytucji centralnych, panorama pośrednio informowała również o ich szerszym, ogólnopolskim, znaczeniu. Informacyjną rolę panoramy możemy prześledzić na przedstawionych w tym rozdziale panoramach do lat trzydziestych XIX wieku (ryc. 2-38).

Od połowy XIX wieku, a właściwie od upadku Powstania Listopadowego, sytuacja uległa zmianie. Warszawa przestała być miejscem lokalizacji centralnych instytucji i stała się jednym z wielu rosyjskich miast gubernialnych. Panorama już nie dawała możliwości oceny rangi przedstawianych budynków, stała się sentymentalnym wizerunkiem miasta (ryc. 36-39). W XIX wieku rzeka stała się drugorzędną trasą komunikacyjną ze względu na podział jej biegu między trzech zaborców oraz podległość położonemu na wschód od Wisły cesarstwu rosyjskiemu. Równoczesny rozwój transportu kolejowego powoduje zanik znaczenia panoramy widocznej od strony Wisły. Centrum miasta przesuwają się z krawędzi skarpy w kierunku najwyższego punktu miasta, który w drugiej połowie XIX wieku staje się miejscem najważniejszym. Stało się to w wyniku budowy w tym punkcie centralnego dworca kolejowego dla rozprowadzania towarów i pasażerów oraz filtrów służących do rozprowadzania wody. Najważniejsze są teraz panoramy widziane z najwyższych w mieście punktów. Pierwsza z tych centralnych panoram, Antoniego Sachettiego z dachu Teatru Wielkiego została wykonana w 1830 roku (ryc. 35), pozostałe wykonano w drugiej połowie XIX wieku (ryc. 42-53). Te panoramy były związane z inwestycjami mostowymi (ryc. 43-53), które pozwalały skomunikować Warszawę z Moskwą i Petersburgiem oraz z nowymi inwestycjami na wybrzeżu praskim (ryc. 50-57). Ostatnie z prezentowanych widoków Warszawy pokazują zniszczenia wojenne, które w szczególny sposób dotknęły teren Get-

ta (ryc. 58-60). W latach 50. powstała jeszcze panorama (ryc. 61) przedstawiająca wizję odbudowanej po wojennych zniszczeniach socjalistycznej Warszawy.

W połowie XX wieku najwyższy punkt *guza warszawskiego*, oprócz znaczenia funkcjonalnego uzyskał, przez budowę na jego szczycie Pałacu Kultury i Nauki im. Józefa Stalina, także znaczenie symboliczne. Pociągnęło to za sobą wzniesienie wokół niego złożonego z wieżowców centrum. Rozpoczęto wtedy rysowanie panoram z najwyższych punktów, z których można było widzieć całe miasto. Od połowy XX wieku dominują panoramy fotografowane i rysowane właśnie z Pałacu. Z jeszcze wyższego punktu, z satelity są widoki dzisiaj dostępne w aplikacji *google maps* i one kształtują nasze wyobrażenia o Warszawie, chociaż już w 1858 roku publikowany był wizerunek Warszawy wykonany z balonu (ryc. 40).



Rys. 1. Zmiany w spojrzeniu na panoramę Warszawy od strony Wisły od końca XVI wieku do początku XIX wieku.

Panoramy: I. Widok Warszawy. Drzeworyt z *Constitucie Seymu Walnego*, 1589r. II. Widok Warszawy, miedzioryt z *Civitates orbis terrarum*, po 1586, G. Braun i F. Hogenberg; MHW 422. III. Widok Warszawy z *Regnis Poloniae, Magnique Ducatus Lituaniae*, 1659 (kopia widoku z końca XVIw.) MHW 20130. IV. Chrystian Melich (?). Widok Warszawy ok. 1625r., MHW 291. V. A. van Boot, *De Stadt von Warschau*, 1627, AP Gdańsk. VI. Widok Warszawy z 1656r. Nicolas Perelle wg E. J. Dahlberga, 1696, MHW 15513. VIII. J. J. Feyge. Mniejszy widok Warszawy, 1701. IX. Widok Warszawy, 1716 r., MNW 99827. X. Peter van der Aa, Widok Warszawy z 1729r. XI. F. B. Werner. Widok ogólny Warszawy z 1751-55, MHW.

XII. Bellotto Bernardo zw. Canaletto, Widok Warszawy, 1770, MNW 128663. XIII. L. D. A. Motter. Widok Warszawy, 1776, MNW. XIV. J. C. Haffner, Widok Warszawy w II połowie XVIIIw., MNW. XV. Widok Warszawy na patencie cechowym z lat 1809-15, MNW). Grubą linią zaznaczono panoramy od poziomu Wisły do zarysu zabudowy na tle nieba. Strzałkami zaznaczono wysokość ważniejszych budowli na tle nieba.

Widoczne na panoramach wieże: 1. Dzwonnica kościoła Nawiedzenia Najświętszej Marii Panny; 1581r. 2. Wieża Marszałkowska w murze wewnętrznym na cyplu skarpy, rozebrana w XIXw. 3. Ratusz Starego Miasta, wieża początek XVIIw., spalona 1751; ratusz rozebrany 1817r. 4. Wieża kościoła Najświętszej Marii Panny Łaskawej (jezuitów); 1609-26r. 5. Archikatedra Świątyni Świętego Jana Chrzciciela 1406; wieża rozebrana 1602, dzwonnica koniec XVIIw., obniżona poł. XVIIIw.. 6. Zamek Królewski (Dwór Wielki XVw., Dwór Nowy XVIw.) 1598-1619. 7. Kościół Świętej Anny (pobernardyński) po 1454; 1518-33. 8. Kościół Znalezienia Świętego Krzyża (pomijonarski) 1679-1696. 9. Kościół Najświętszej Marii Panny Królowej Korony Polskiej (popijarski) 1660-81. 10. Kościół Świętego Jacka (dominikanów) 1604-39, dzwonnica 1760. 11. Kościół Świętego Kazimierza (sakramentek) 1688-92.





Ryc. 2. Panorama Warszawy po 1573 roku. Miasto liczyło wówczas około 15000 mieszkańców. W 1568 roku przeniósł się do Warszawy z dworem król Zygmunt August, w 1569 roku Warszawa stała się siedzibą sejmów, a w 1573 roku miejscem elekcji królów



Ryc. 3. Abraham Hogenberg. Widok ogólny Warszawy z końca XVI wieku (wg Jacoba Hoefnagla po 1586) MHW 422. Miasto liczyło wówczas około 20000 mieszkańców



Ryc. 4. Panorama Warszawy z: Regnis Poloniae, Magnique Ducatus Lituaniae, 1659, MHW 20130 (powtórzenie wizerunku z końca 16 wieku) i widoki Warszawy z 17 wieku



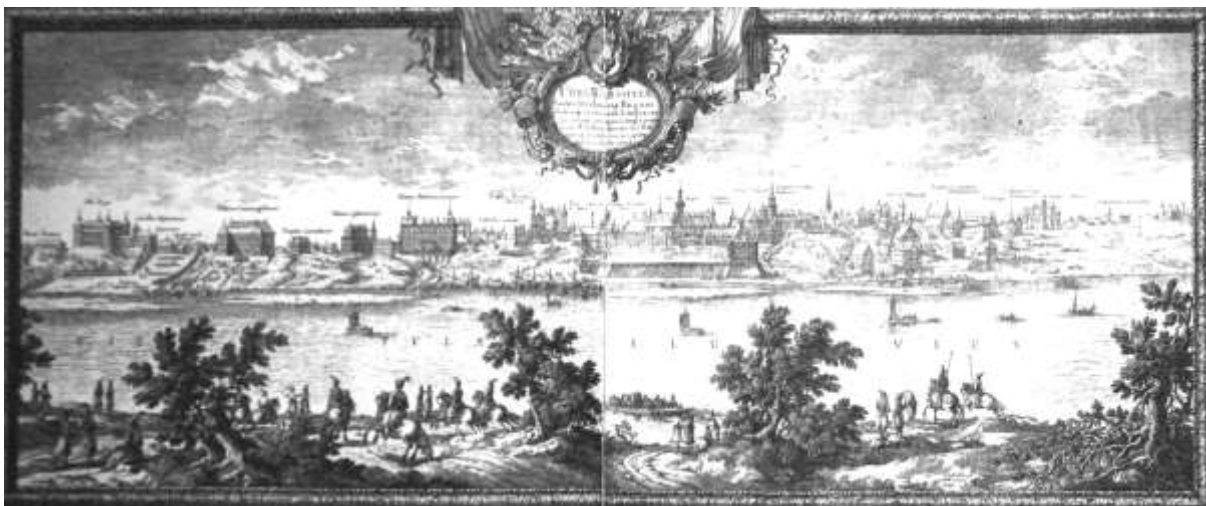
Ryc. 5. Chrystian Melich (?), ok. 1625. Panorama Warszawy, MHW 291. Miasto liczyło wówczas około 15800 mieszkańców



Ryc. 6. Van Boot, De Stadt von Warschau, 1627, Archiwum Państwowe w Gdańsku.



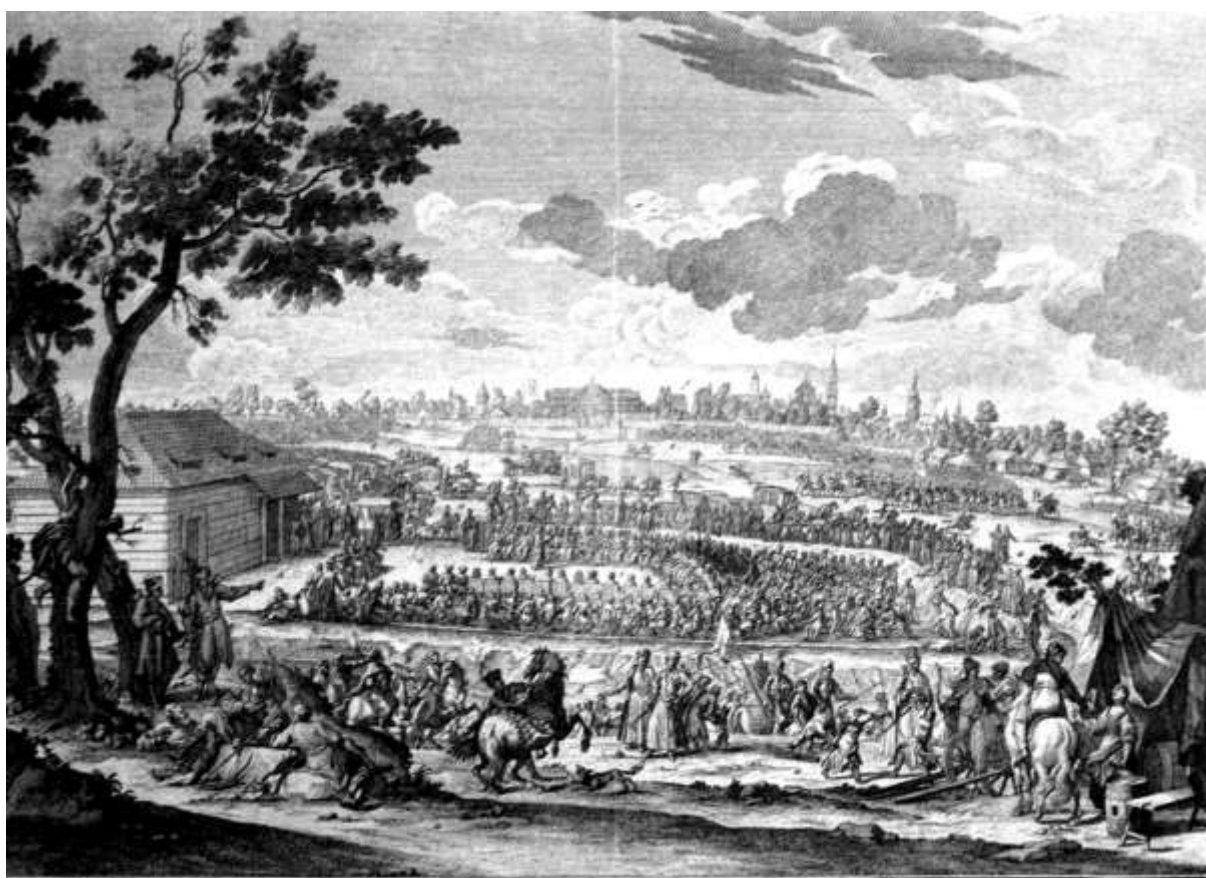
Ryc. 7. Willem Hondius. Panorama Pragi na portrecie Adama Kazanowskiego, 1646, MHW 1911



Ryc. 8. Nicolas Perelle wg E. J. Dahlbergha. Widok Warszawy z 1656, 1696, MHW 15513

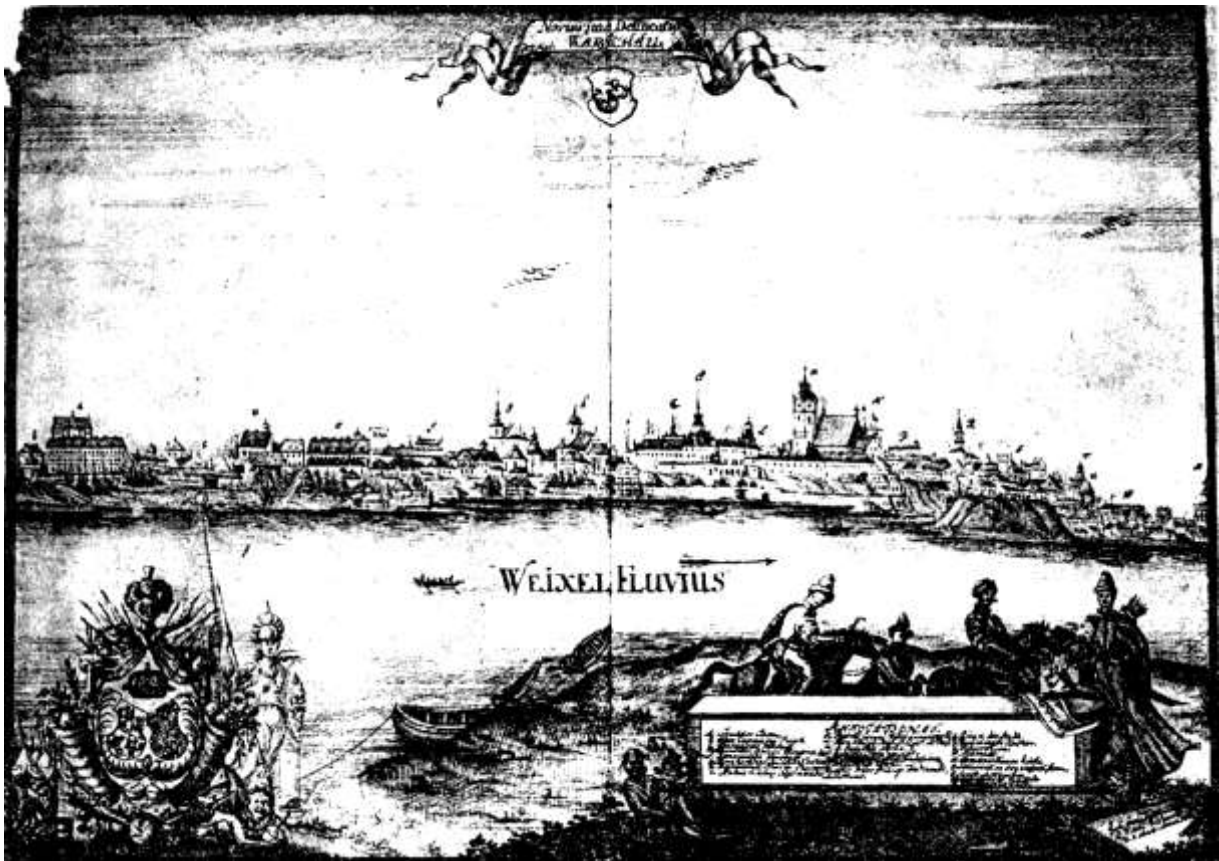


Ryc. 9. Antoine Coquart. Fragment mapy Warszawy z 1700 roku. Miasto liczyło ok. 20000 ludzi

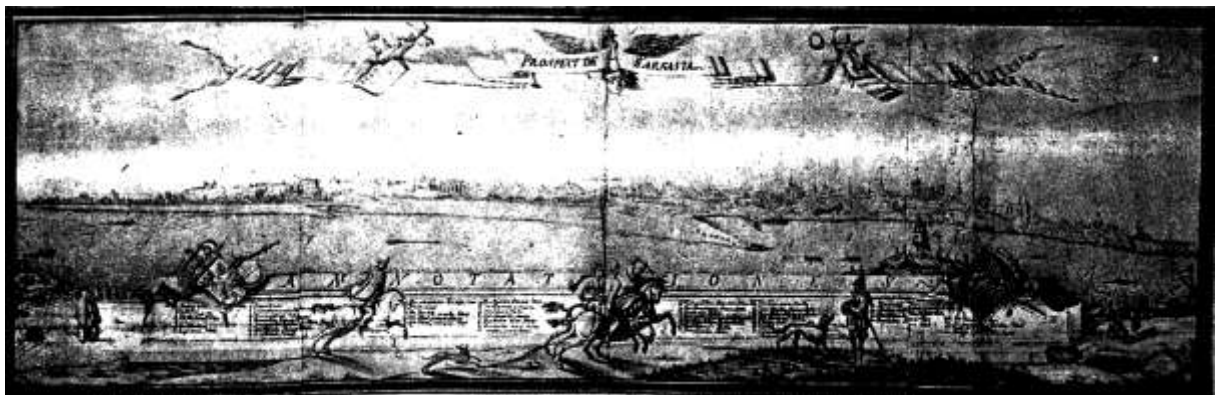


Ryc. 10. Elekcja Augusta II na Woli wg obrazu Marco Alessandriego, po 1697, MHW 1302





Ryc. 11. J. J. Feyge. Mniejszy widok Warszawy, 1701



Ryc. 12. J. J. Feyge. Wielki widok Warszawy, 1701/1702? Miasto liczyło wówczas około 39000 mieszkańców



Ryc. 13. Elias Baeck. Panorama Warszawy, 1700-1747



Ryc. 14. Peter van der Aa, Panorama Warszawy, 1729, MNW



Ryc. 15. Widok Warszawy i Pragi, 1716 r., MNW 99827



Ryc. 16. Panorama Warszawy z 1726 roku, BN



Ryc. 17. Louis Crepy. Widok Warszawy od strony Wisły, po 1735 roku, miedzioryt kolorowany ze zbiorów Muzeum Historycznego



Ryc. 18. Panorama Warszawy Gottlieba Marstallera z 1762 roku MNW. Miasto liczyło wówczas ok. 30000 mieszkańców





Ryc. 19. wg F. B. Wenera. Widok ogólny Warszawy, 1751-55, MHW



Ryc. 20. R. Zannoni, Widok Warszawy, Archiwum Państwowe m. st. Warszawy, 1772



Ryc. 21. Bellotto, Bernardo dit Canaletto. Widok Warszawy z Pragi, 1770 rok, akwaforta. MNW 128663



Ryc. 22. Panorama Baryczkowska 1775-1780 MNW 75012. Miasto liczyło wówczas około 120000 mieszkańców



Ryc. 23. A. Sommer. Widok z brzegu praskiego od domów na Krakowskim Przedmieściu do Półkowa na północy. Akwaforta, 1776 rok

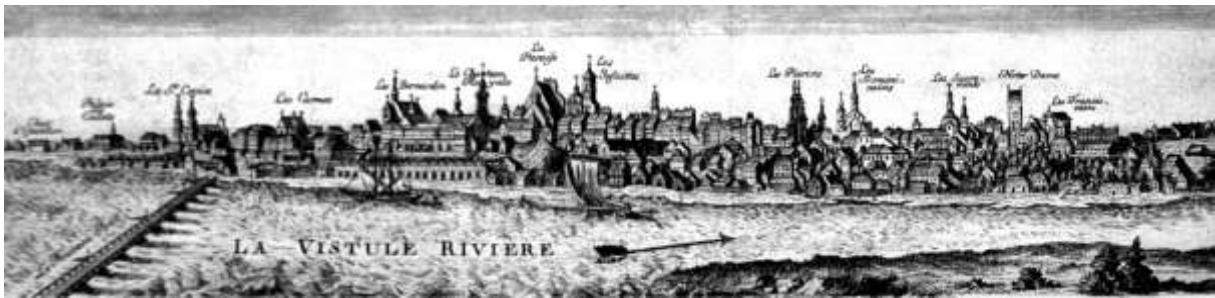


Ryc. 24. Widok Warszawy z brzegu praskiego, rys. L.D.M. Motter, ryt. Mansfeld, wyd. J.A. Poser, 1776



Ryc. 25. J. C. Haffner, Warszawa w II połowie 18 wieku, MNW





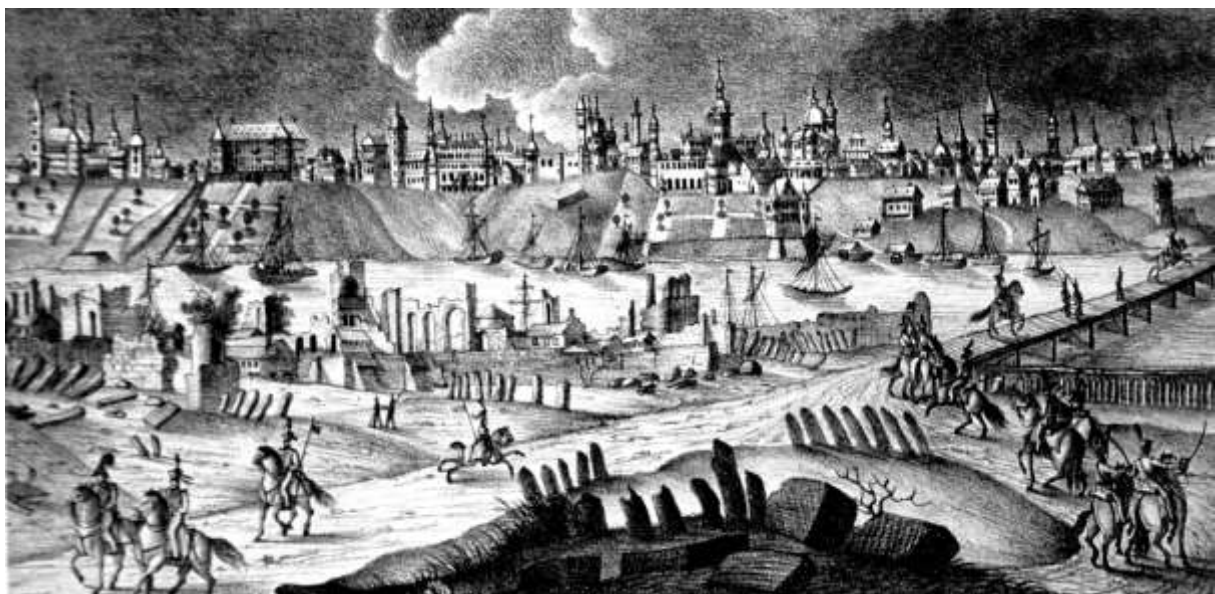
Ryc. 26. L. D. A. De Motter. Panorama, 1776, MNW



Ryc. 27. Zygmunt Vogel, Warszawa, 1806



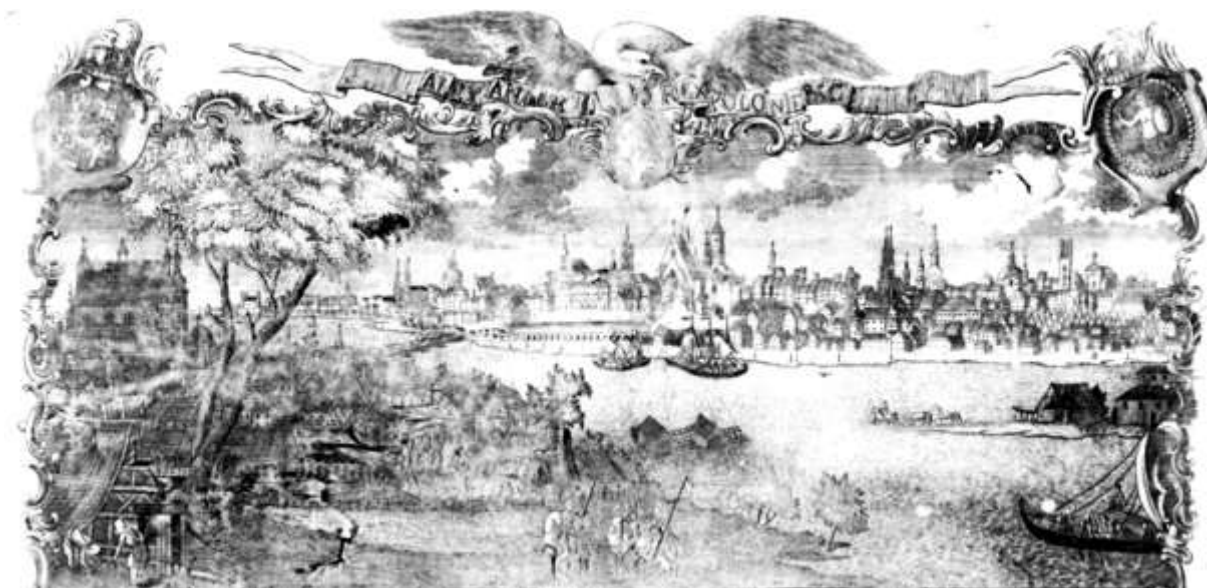
Ryc. 28. J. Herkner, Widok Warszawy, MHW



Ryc. 29. C. F. Warschau, 1806, MNW. Po utracie niepodległości Warszawa przestała być stolicą Polski. Stała się prowincjonalnym pruskim miastem. Miasto liczyło wówczas około 63000 mieszkańców, czyli połowę wcześniejszej ich liczby. Przygotowując dla Prusaków spacyfikowaną Warszawę, rosyjski generał Suworow wymordował mieszkańców Pragi. Jeszcze 12 lat później na widoku widać ruiny Pragi



Ryc. 30. Widok Warszawy, 1809-1815, MNW



Ryc. 31. Panorama Warszawy z dedykacją dla Aleksandra I, 1815, BN G.5226/II



Ryc. 32. Jan Bogumił Plesch. Panorama Warszawy



Ryc. 33. Johann Fischbach wg Zygmunta Vogla. Panorama Warszawy, 1822, MHW 1991



Ryc. 34. C. L. Hofmeister. Panorama Warszawy, 1831, MHW 19252



Ryc. 35. Antoni Sachetti, Widok Warszawy z dachu Teatru Wielkiego, 1830, MHW Miasto liczyło wówczas około 140000 mieszkańców



Ryc. 36. C. W. Ulrich, Widok Warszawy. 1837-1840, MNW



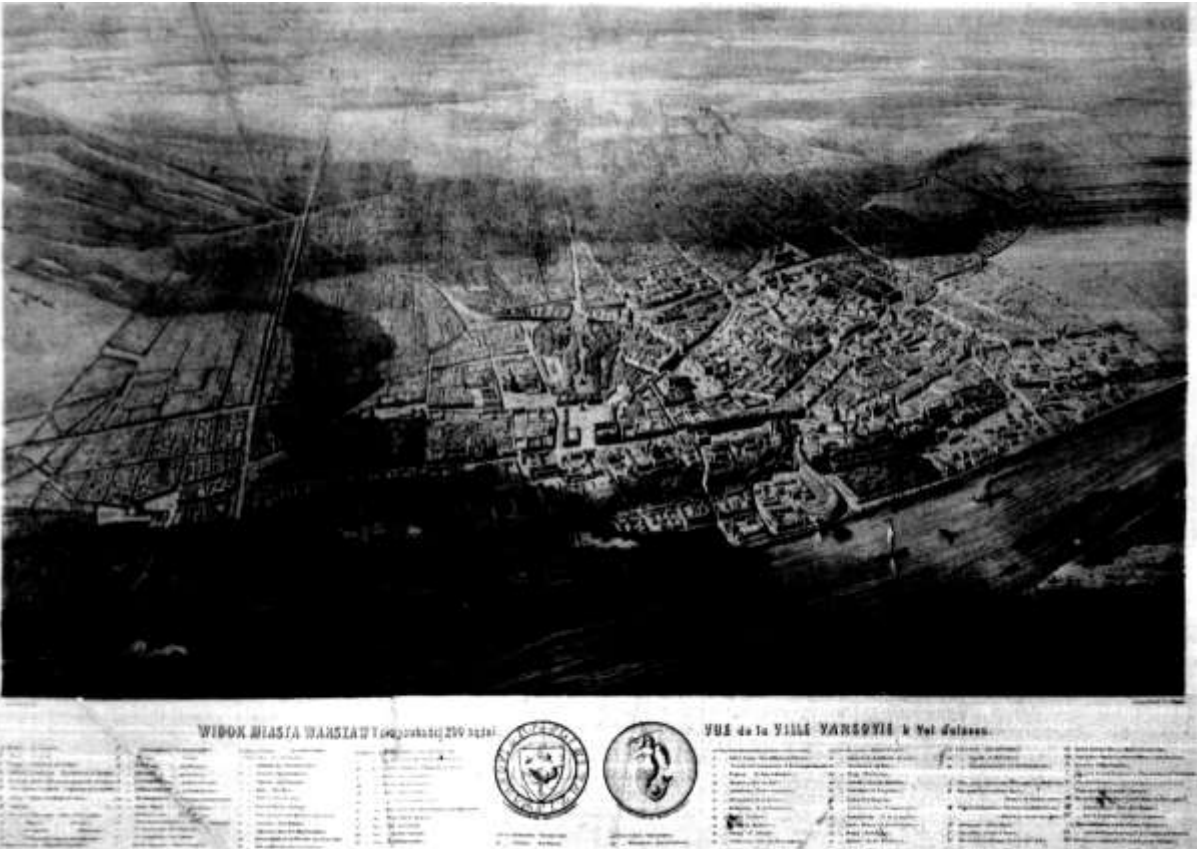
Ryc. 37. Juliusz Schürer. Panorama miasta, widok z Pragi, 1838 rok



Ryc. 38. Widok Warszawy, 1846, MNW. Miasto wtedy liczyło 167000 mieszkańców



Ryc. 39. Maurycy Scholtz, Stare Miasto widziane z Pragi, 1840-41, BN



Ryc. 40. A. Lerue, J. Cegliński, Widok Warszawy z balonu, 1853, APW





Ryc. 41. M. Scholz. Widok Warszawy, 1850r., MNW. Miasto liczyło wówczas około 164000 ludzi



Ryc. 42. Karol Bayer panorama Warszawy z latarni kościoła ewangelicko-augsburskiego, 1858 rok, MNW. Przed Powstaniem Styczniowym Warszawa liczyła 200 000 mieszkańców



Ryc. 43. T. Heppner, Widok Warszawy i Pragi, 1867, Tygodnik Ilustrowany



Ryc. 44. K. Beyer. Budowa mostu Kierbedzia, 1863



Ryc. 45. Widok Warszawy od kościoła św. Krzyża, APW



Ryc. 46. A. Kozarski. Panorama Warszawy i Pragi z wieży Zamku Królewskiego (fragment), 1875 MNW. Miasto liczyło wówczas około 300000 mieszkańców



Ryc. 47. A. Kozarski, Widoki Warszawy z kopuły kościoła Ewangelickiego, 1871, APW



Ryc. 48. Panorama z wieży Zamku Królewskiego, Konrad Brandel, 1873 rok. Mazowiecka Biblioteka Cyfrowa



Ryc. 49. Edward Troczewski. Widok z kościoła św. Floriana na Pradze 1895 rok, MNW



Ryc. 50. Panorama Warszawy, koniec XIX wieku, APW



Ryc. 51. Widok Warszawy, początek XX wieku, APW. Miasto liczyło wówczas około 684000 mieszkańców



Ryc. 52. Zakład fot. Rembrandt. Panorama lewobrzeżnej Warszawy, 1905, MHW 13159. Miasto liczyło wówczas około 712000 mieszkańców



Ryc. 53. Ogólny widok Warszawy 1912-1915 rok MNW





Ryc. 55. M. Friederichsen. Panorama Warszawy od strony Pragi, 1917r. Warszawa liczyła wówczas około 760000 mieszkańców



Ryc. 56. Widok Mariensztatu i Pragi od strony Krakowskiego Przedmieścia, 1930, IS PAN. Miasto liczyło wówczas około 1150000 mieszkańców



Ryc. 57. Z. Marcinkowski. Widok Pragi od strony Starego Miasta, 1933, APW



Ryc. 58. Leonard Sempoliński. Ruiny getta, 1945, MHW 40102. Liczba mieszkańców Warszawy spadła do 377000



Ryc. 59. Widok Warszawy od strony Getta, 1950. Wtedy w Warszawie mieszkało już 803000 osób



Ryc. 60. Zrujnowana Starówka Warszawy, 1946, NAC



Ryc. 61. H. D. Abramowski. Panorama Warszawy – wizja socrealistyczna 1954

## Moje panoramy Warszawy

Na początku XXI wieku wykonałem w ramach projektu badawczego: *Krajobraz kulturowy Warszawy na tle warunków przyrodniczych miasta* tytułowe współczesne panoramy Warszawy, będące aktualnymi odpowiednikami historycznych panoram. Pierwsza z nich, to tradycyjna panorama Warszawy lewobrzeżnej, widziana z praskiej strony Wisły, naprzeciwko Starego Miasta (ryc. 62). Druga, to panorama wykonana z najwyższego piętra Pałacu Kultury i Nauki (ryc. 63). Trzecia, to panorama Warszawy z lotu ptaka (ryc. 66). Te panoramy pokazałem między innymi na wystawie w ursynowskiej Galerii Działań. W trakcie otwarcia tej wystawy wykonałem też performance, w którym przedstawiłem historię rozwoju Warszawy na tworzonej podczas performance makiecie (ryc. 64). Na rycinie 65 pokazałem jego fragment, czyli proces niszczenia Warszawy po Powstaniu Warszawskim. Rok później, bo w 2004 roku namalowaliśmy wspólnie (Jeremi T. Królikowski, Jan Rylke, Tomasz Turczynowicz) panoramę Warszawy w ogrodach Pałacu w Wilanowie (ryc. 59 i 60), którą rok później pokazaliśmy z okazji święta ulicy Żąbkowskiej na ogrodzeniu wytwórni wódek „Koneser”.



Ryc. 62. Jan Rylke. Panorama Warszawy widziana z prawego brzegu Wisły, 2003r.



Ryc. 63. Jan Rylke. Panorama Warszawy widziana z Pałacu Kultury i Nauki, 2003r.



Ryc. 64. Jan Rylke. Makieta Warszawy w Galerii Działań, 2003r. (fot. Mikołaj Tym)





Ryc. 65. Jan Rylke. Performance. Dzieje Warszawy, 2003r. (fot. Mikołaj Tym)



Ryc. 66. Jan Rylke, Widok Warszawy z lotu ptaka, 2003r.





Ryc. 67. Jeremi T. Królikowski, Jan Rylke, Tomasz Turczynowicz. Malowanie panoramy Warszawy w ogrodzie dolnym parku wilanowskiego. 2004r. (fot. Mikołaj Tym)



Ryc. 68. Tomasz Turczynowicz, Jeremi T. Królikowski i Jan Rylke stoją przed panoramą Warszawy w ogrodzie dolnym parku wilanowskiego. 2004r. (fot. Mikołaj Tym)

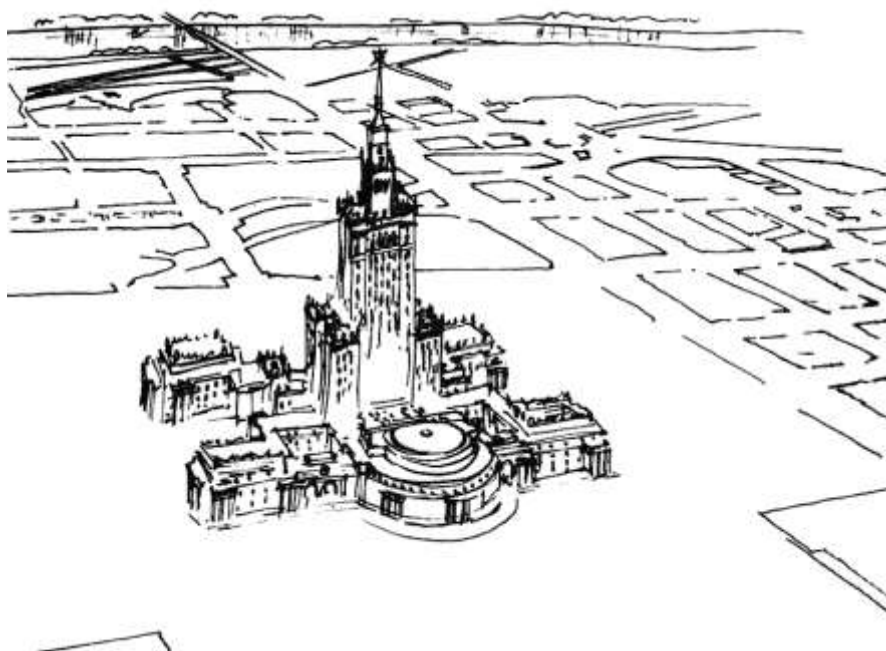
## Krajobrazy Warszawy

Ponieważ mieszkam w Warszawie niemal całe życie, wykonywałem wiele jej wizerunków. W 1966 roku, w czasopiśmie *Arché* (15/1997) w artykule: *Warszawa – miasto okupowane. Fenomen przetrwania* [Rylke 1996], jako znaki rosyjskiej dominacji umieściłem dwa rysunki. Pierwszym był rysunek soboru postawionego w latach 1907-12 na Placu Saskim (ryc. 69). Ten sobór, symbol zniewolenia w XIX wieku, rozebrano w II Rzeczypospolitej, po odzyskaniu przez Warszawę niepodległości.



Ryc. 69. Sobór na Placu Saskim (rys. J. Rylke 1996)

Drugi rysunek przedstawia Pałac Kultury i Nauki im. Józefa Stalina, znak dominacji Rosji, postawiony w pod sowiecką okupacją w latach 1952-55, jako podobny, ateistyczny symbol zniewolenia w XX wieku (ryc. 70). Tej budowli nie rozebrano i stoi do dzisiaj, chociaż widniejące na jej frontonie nazwisko Stalina zastąpiono neonem.



Ryc. 70. Pałac Kultury i Nauki (rys. J. Rylke 1996)

W 2003 roku, w ramach wspomnianego projektu badawczego, wykonałem widoki krajobrazu Warszawy w obrębie jej śródmieścia. Staraniem się znaleźć miejsca, w których ten widok był atrakcyjny, ale trochę szerszy niż na sklepy i domy - taki widok, w którym można zobaczyć przynajmniej kawałek nieba. Wykonałem z natury rysunek i zdjęcie, które ujmuje krajobraz pod szerszym kątem niż oko. Opisałem to szerzej w artykule: *Widoki Warszawy* [Rylke 2003]. Następnie, jako komentarz do tych wizerunków wykonałem obrazy, (w wersji papierowej książki niestety bez kolorów – część kolorowych umieściłem na okładce) i krótkie wierszyki, które miały oddać atmosferę rysowanych miejsc. Ten rozdział wzbogaciłem o rysunki tych samych miejsc, które wykonałem wcześniej dla pisma *Arché* (15/1997) (ryc. 80, 94, 133). Dodałem jeszcze kilka rysunków wykonanych w tym roku. Dotyczyły one miejsc, w których zaszły ostatnio istotne zmiany (ryc. 73, 81, 129).

### Plac Bankowy

Na placu Bankowym  
Między drutami  
Stoi Słowacki  
Stał Dzierżyński

Główną pierzeję Placu Bankowego, wcześniej Placu Dzierżyńskiego, stanowił bank, który został zbudowany przed Powstaniem Listopadowym w latach 1825-28 według projektu Antoniego Corazziego i Jakuba Gaja. Dzisiaj ten plac stał się oplątanym drutami węzłem komunikacyjnym (ryc. 71). Bank, obecnie warszawski ratusz, był wzorowany na petersburskim klasycyzmie i powstał w okresie, kiedy Polska była związana z Rosją unią personalną, stąd widoczne nawiązania do architektury imperialnej. Stojący na placu pomnik czerwonego *kata*, Feliksa Dzierżyńskiego został wykonany w 1951 roku przez Zbigniewa Dunajewskiego z napyłonego na cemencie brązu. Po odzyskaniu niepodległości ten pomnik został zdjęty i zastąpiony w 2001 roku pomnikiem Juliusza Słowackiego. Model tego pomnika wykonał w 1932 roku dla Lwowa Edward Wittig. Widoczna w głębi kopuła Giełdy przykrywa zmniejszoną do połowy wysokości kopię wnętrza rzymskiego Panteonu. Obecnie jest to siedziba Muzeum im. Jana Pawła II stworzonego w 1989 roku przez fundację Janiny i Zbigniewa Carroll-Porczyńskich z zakupionych przez nich dzieł sztuki. Gmach główny to dzisiaj warszawski ratusz. Przed ratuszem zorganizowano w tym roku letnie miejsce wypoczynku dla mieszkańców Warszawy, jak to kiedyś, przed miejskimi ratuszami bywało (ryc. 72).

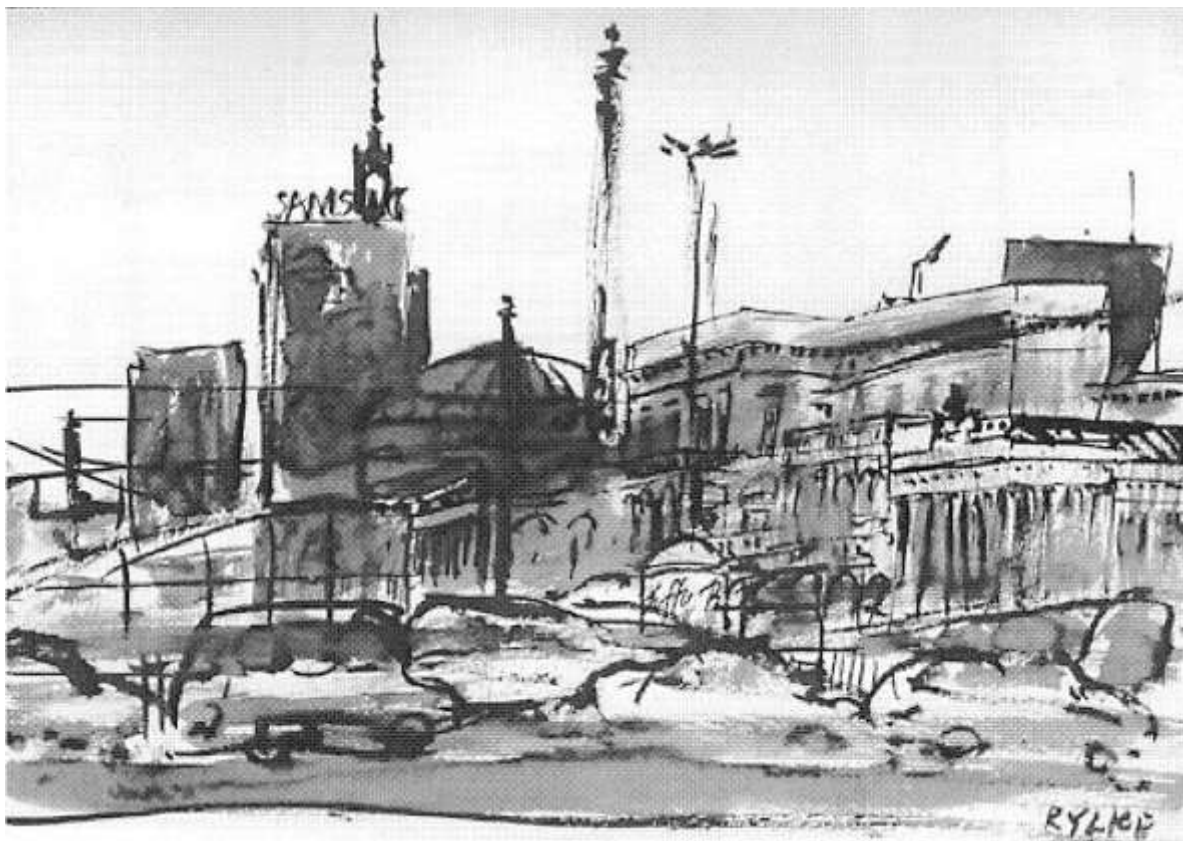


Ryc. 71a. Plac Bankowy w 2003 roku (fot. J. Rylke)



Ryc. 71b. Plac Bankowy 2003 roku (malał J. Rylke)





Ryc. 71c. Plac Bankowy w 2003 roku (rys. J. Rylke)



Ryc. 72. Miejsce wypoczynku na Placu Bankowym w 2019 roku (rys. J. Rylke),



## Plac Zamkowy

Z placu Zamkowego  
Widać Wisłę

Nie mogłem znaleźć odpowiedniego miejsca widokowego na sam plac, bo jako centralny plac Warszawy był w 2003 roku obwieszony różnymi reklamami zastaniającymi ten widok. Jedynym dostępnym widokiem był widok z tarasu na Wisłę i panoramę Pragi pomiędzy dwoma kioskami serwującymi fast foody. Sam taras widokowy powstał w wyniku wybudowania pod nim w latach 1947-49 trasy WZ (wschód-zachód), której projektantem był Henryk Stomatello.



Ryc. 73a. Plac Zamkowy w 2003 roku (fot. J. Rylke)



Ryc. 73b. Plac Zamkowy 2003 roku (malował J. Rylke)



Ryc. 73c. Plac Zamkowy w 2003 roku (rys. J. Rylke)

## Plac Piłsudskiego I

Nieznany żołnierz leży  
Entre cour et jardin  
Jak wielu z żołnierzy

To jest widok na pierzeję ogrodową placu z Grobem Nieznanego Żołnierza. Po upadku Powstania Listopadowego zburzono Pałac Saski i sprzedano plac po nim. W 1839 roku kupiec Iwan Skwarcow postawił w tym miejscu według projektu Adama Idźkowskiego dwie kamienice i połączył je kolumnadą, ponieważ jako kupiec nie mógł posiadać pałacu, tylko oficyny. W 1925 roku w środku tej kolumnady umieszczono zaprojektowane przez Stanisława Ostrowskiego Grób Nieznanego Żołnierza. W 1944 roku Niemcy wysadzili kolumnadę, pozostawiając przęsła nad Grobem (ryc. 74-76). W wyniku zburzenia pierzei placu wystąpiła podobna sytuacja, jak w Paryżu, gdzie po zburzeniu pałacu Tuileries, Plac Zgody sąsiaduje z jego dawnymi ogrodami.



Ryc. 74a. Grób Nieznanego Żołnierza w 2003 roku (fot. J. Rylke)



Ryc. 74b. Grób Nieznanego Żołnierza w 2003 roku (malował J. Rylke)



Ryc. 74c. Grób Nieznanego Żołnierza w 2003 roku (rys. J. Rylke)



Ryc. 75. Grób Nieznanego Żołnierza w 1997 roku (rys. J. Rylke)



Ryc. 76. Widok z Ogrodu Saskiego na biurowiec Metropolitan w 2019 roku (rys. J. Rylke)



## Plac Piłsudskiego II

Plac Piłsudskiego  
Placem budowy

Plac Piłsudskiego był początkowo niewielkim dziedzińcem przed pałacem Jana Andrzeja Morsztyna, zaprojektowanego w końcu XVII wieku przez Tylmana z Gameren. Później stał się dziedzińcem Pałacu Saskiego. Placem miejskim został dopiero w 1814 roku. W latach 1814–1928 i 1945–46 nazywał się Placem Saskim. W latach 1928–1940 i od 1990 roku nosi nazwę Placu Piłsudskiego. W latach 1940–45 nosił nazwę Placu Hitlera, a na powstańczych mapach Placem Sikorskiego. W latach 1946–90 nazywał się Placem Zwycięstwa. Miał wówczas powierzchnię ponad dwóch hektarów, podobnie jak place centralne wielkich europejskich stolic: Placu Czerwonego w Moskwie, Placu Zgody w Paryżu i Placu Świętego Piotra w Rzymie. Niestety w 2003 roku wybudowano według projektu Normana Fostera na placu Piłsudskiego biurowiec Metropolitan, który zmniejszył jego powierzchnię. Tutaj widzimy plac w trakcie budowy tego biurowca (ryc. 77). Od lewej stoi hotel Sofitel Victoria zbudowany według projektu Zbigniewa Pawelskiego na miejscu rozebranego w 1962 roku pałacu Kronenberga. Obok widać kopułę kościoła ewangelickiego Świętej Trójcy, postawionego w 1781 roku według projektu Szymona Bogumiła Zuga. W tle Pałac Kultury i Nauki, zaprojektowany przez Lwa Rudniewa i wzniesiony w 1955 roku. Wtedy był najwyższym poza Moskwą budynkiem w Europie.



Ryc. 77a. Plac Marszałka Piłsudskiego w 2003 roku (fot. J. Rylke)



Ryc. 77b. Plac Marszałka Piłsudskiego w 2003 roku (malował J. Rylke)



Ryc. 77c. Plac Marszałka Piłsudskiego w 2003 roku (rys. J. Rylke)

### Plac Piłsudskiego III

Przed Zachętą drzewa  
Za nią boska i bezboska wieża

Ta pierzeja placu jest bardziej urozmaicona niż poprzednie. Prezentuje kilka planów: drzewa na skwerze Placu Małachowskiego przed Zachętą z okazałym korkowcem amurskim (*Phellodendron amurense*). Za nim budynek dawnego Towarzystwa Zachęty Sztuk Pięknych, które stworzyło od 1861 roku bogatą kolekcję sztuki. W PRLu kolekcję upaństwowiono a w zabranym budynku, które Towarzystwo zbudowało w 1900 roku według projektu Stefana Szyllera, mieści się teraz Państwowa Galeria Sztuki Zachęta (ryc. 85-87).



Ryc. 78a. Plac Piłsudskiego w 2003 roku (fot. J. Rylke)



Ryc. 78b. Plac Piłsudskiego w 2003 roku (malował J. Rylke)



Ryc. 78c. Plac Piłsudskiego w 2003 roku (rys. J. Rylke)



## Plac Krasińskich

Sąd Najwyższy  
Nie jest jeszcze  
Sądem Ostatecznym

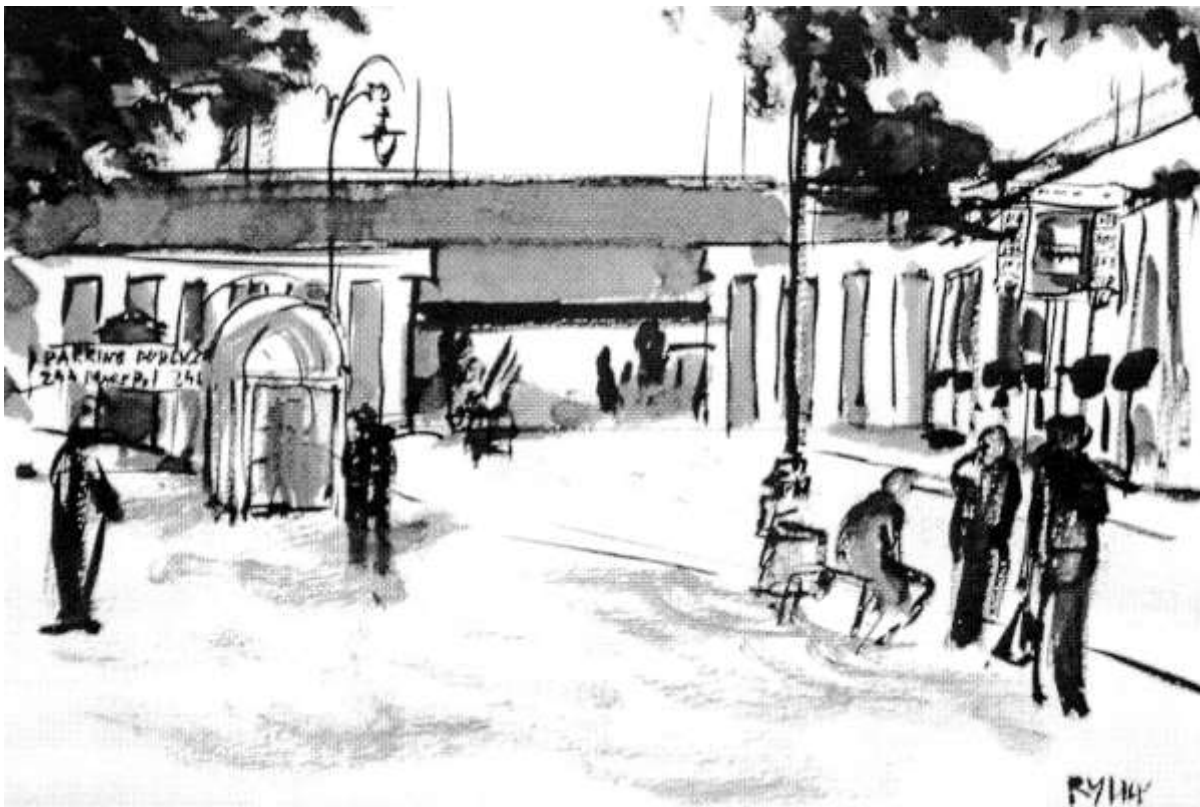
Plac zajmuje miejsce dawnego dziedzińca pałacu wybudowanego dla Jana Dobrogosta Krasińskiego przez Tylmana z Gameren w 1695 roku. Po wykupieniu przez państwo w 1765 roku pałacu, jego dziedziniec stał się miejskim placem publicznym. W pałacu w okresie II Rzeczypospolitej mieścił się Sąd Najwyższy. W 1999 roku wybudowano naprzeciw Pałacu Krasińskich budynek Sądu Najwyższego według projektu Marka Budzyńskiego. Zielony kolor elewacji z patynowanej miedzi zdominował plac a prześwit ulicy Bonifraterskiej stworzył reprezentacyjną bramę prowadzącą od północy do Starej Warszawy (ryc. 79).



Ryc. 79a. Plac Krasińskich w 2003 roku (fot. J. Rylke)



Ryc. 79b. Plac Krasińskich w 2003 roku (malował J. Rylke)



Ryc. 79c. Plac Krasińskich w 2003 roku (rys. J. Rylke)

## Plac Trzech Krzyży I

Z trzech krzyży  
Zostały dwa  
I kamienica

Wbrew swojej nazwie, na tym placu stanęły tylko dwie kolumny z krzyżami otwierające drogę krzyżową wytyczoną w 1831 roku przez króla Augusta II Mocnego. Później ta droga przekształciła się w Aleje Ujazdowskie. Nad placem dominuje siedmiopiętrowa kamienica Sukertów, postawiona w 1914 roku według projektu Henryka Stifelmana (ryc. 80-81). Po prawej stronie widoczny jest budynek Państwowej Komisji Planowania Gospodarczego wzniesiony w 1949 roku według projektu Stanisławów Bieńkuńskiego i Rychłowskiego. W jego sali konferencyjnej, wyposażonej w wygodne, wysokie fotele, mieściło się później kino Pod Kopułą, gdzie wyświetlano stare filmy.



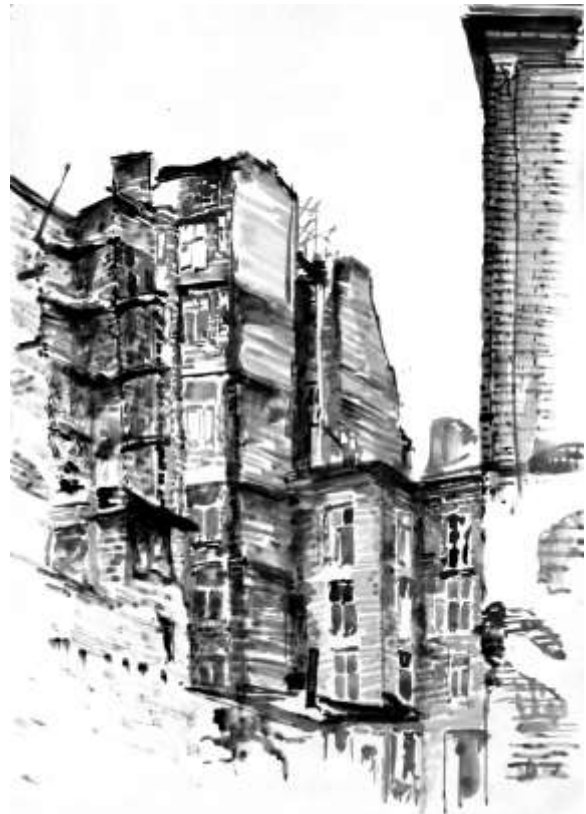
Ryc. 80a. Kamienica Sukertów na Placu Trzech Krzyży w 2003 roku (fot. J. Rylke)



Ryc. 80b. Kamienica Sukertów na Placu Trzech Krzyży w 2003 roku (malował J. Rylke)



Ryc. 80c. Kamienica Sukertów na Placu Trzech Krzyży w 2003 roku (rys. J. Rylke)



Ryc. 81. Ta sama kamienica widziana od podwórka w 1997 roku (rys. J. Rylke)



## Plac Trzech Krzyży II

Wyspa św. Aleksandra  
W oceanie Trzech Krzyżyz

Kościół pod wezwaniem św. Aleksandra został wzniesiony według projektu Piotra Aignera w 1825 roku na cześć cara Rosji, który po Kongresie Wiedeńskim został królem Polski. Podobnie jak w innych budowlach z tego okresu wzorowano się na petersburskim klasycyzmie, w tym wypadku pierwotnym wzorem dla kościoła był rzymski Panteon. Kościół stanął na środku dawnego rozdroża, chociaż od początku dziwnie wyglądał, jak w palladiańskiej Villi Rotondy, z podobnymi elewacjami od południowej i północnej strony (ryc. 82).



Ryc. 82a. Kościół św. Aleksandra na Placu Trzech Krzyży w 2003 roku (fot. Jan Rylke)



Ryc. 82b. Kościół św. Aleksandra na Placu Trzech Krzyży w 2003 roku (mal. Jan Rylke)



Ryc. 82c. Kościół św. Aleksandra na Placu Trzech Krzyży w 2003 roku (rys. Jan Rylke)



### Plac Trzech Krzyży III

Jak car bez czapki  
Bezpański bez wież  
Kościół Aleksandra

Warszawska ulica Nowy Świat nie kończy się na Alejach Jerozolimskich, ale prowadzi dalej, na Plac Trzech Krzyży. Tam znajdowało się rozdroże, z którego ulicą Książęcą można się było dostać nad Wisłę lub Alejami dotrzeć do Zamku Ujazdowskiego. Na tym rozdrożu wystawiono bramę triumfalną na powitanie Aleksandra I, który jako król Polski obejmował we władanie Warszawę. Potem, na życzenie cara zbudowano w miejsce bramy kościół pod wezwaniem św. Aleksandra. Cerkiew jego imienia (później kościół katolicki) została też dobudowana do Pałacu Łazienkowskiego i w latach 50. rozebrana. W 1895 roku do powiększonego, według projektu Józefa Piusa Dziekońskiego, kościoła dostawiono dwie wieże. Te wieże po ostatniej wojnie rozebrano.



Ryc. 83a. Kościół św. Aleksandra na Placu Trzech Krzyży w 2003 roku (fot. Jan Rylke)



Ryc. 83b. Kościół św. Aleksandra na Placu Trzech Krzyży w 2003 roku (mal. Jan Rylke)



Ryc. 83c. Kościół św. Aleksandra na Placu Trzech Krzyży w 2003 roku (rys. Jan Rylke)

## Most Poniatowskiego

Szybkie jak tramwaj  
Spojrzenie na Pragę

Most, projektowany przez Mieczysława Marszewskiego, został otwarty w 1914 roku i stanowił przedłużenie Alei Jerozolimskich na Pragę. Do dzisiaj jest to najważniejsza arteria przecinająca Warszawę ze wschodu na zachód. W 1927 roku przeprowadzono przez most linię tramwajową. Wieże, umieszczone po obu stronach mostu, miały służyć do jego obrony. Po prawej stronie widzimy budynki Muzeum Narodowego i Muzeum Wojska Polskiego, wybudowane według projektu Tadeusza Totwińskiego i otwarte w 1938 roku (ryc. 84).



Ryc. 84a. Widok na Most Poniatowskiego w 2003 roku (fot. J. Rylke)



Ryc. 84b. Widok na Most Poniatowskiego w 2003 roku (malował J. Rylke)



Ryc. 84c. Widok na Most Poniatowskiego w 2003 roku (rys. J. Rylke)



## Krakowskie Przedmieście

Kopernik pilnuje końca  
Krakowskiego Przedmieścia

Jak sama nazwa wskazuje, Krakowskie Przedmieście, to ulica prowadząca z Warszawy w kierunku Krakowa. Na pierwszym planie widzimy podziemne przejście łączące Akademię Sztuk Pięknych z Uniwersytetem Warszawskim, które zostało zlikwidowane w 2007 roku (ryc. 85). Ulicę zaplanowano, jako triumfalną arterię miasta – siedzibę króla, który władał w tym czasie również Szwecją i Rosją. Na jej końcu stała Kaplica Moskiewska zwana Grobowcem Carów Szujskich, rozebrana po zajęciu Warszawy przez Rosję. Stanisław Staszic wybudował po 1820 roku, według projektu Antoniego Corraziego, w miejsce kaplicy, budynek Towarzystwa Przyjaciół Nauk. Przed nim ustawił w 1830 roku pomnik Mikołaja Kopernika, dłuta Bertela Thorvaldsena,



Ryc. 85a. Widok na Krakowskie Przedmieście w 2003 roku (fot. J. Rylke)



Ryc. 85b. Widok na Krakowskie Przedmieście w 2003 roku (malował J. Rylke)



Ryc. 85c. Widok na Krakowskie Przedmieście w 2003 roku (rys. J. Rylke)

## Kościół Wizytek

Fasada Wizytek zastonięta  
Wachlarzem z drzew

Kościół św. Józefa Oblubieńca Najświętszej Maryi Panny na Krakowskim Przedmieściu, czyli Wizytek (Zakon Nawiedzenia Najświętszej Maryi Panny), został wzniesiony w XVIII wieku. Jego obecna forma, to dzieło Karola Baya i Jakuba Fontany. Swoje położenie zawdzięczał urbanistycznej konkurencji Elżbiety z Lubomirskich Sieniawskiej i Augusta II Mocnego. Usytuowany w tym miejscu kościół zamykał perspektywę ulicy Królewskiej, jednej z ulic tworzących Oś Saską, ingerując w całość królewskiej kompozycji. Widoczne na rysunku drzewa wycięto przy remoncie Krakowskiego Przedmieścia w 2007 roku. Pozbawiona drzew falująca elewacja tego kościoła stała się w wyniku tego płaska i nieciekawa (ryc. 86).



Ryc. 86a. Widok na Kościół Wizytek w 2003 roku (fot. J. Rylke)



Ryc. 86b. Widok na Kościół Wizytek w 2003 roku (malował J. Rylke)



Ryc. 86c. Widok na Kościół Wizytek w 2003 roku (rys. J. Rylke)



## Pomnik księcia Józefa Poniatowskiego

Jak spiszowy grosz czynszowy  
Przed Urzędem i Bogiem  
Książę Pepi z koniem

Książę Józef Poniatowski, bratanek króla i dowódca polskich wojsk w czasach Księstwa Warszawskiego, toczył przy boku Francuzów ostatnie w XIX wieku zwycięskie walki Polaków z Rosjanami, Austriakami i Prusakami. W czasach rządzonego przez Rosję Królestwa Polskiego zamówiono u Bertela Thorvaldsena pomnik księcia Pepi, ale po upadku Powstania Listopadowego umieszczono ten pomnik w Homlu w ogrodach rosyjskiego namiestnika Warszawy, Ivana Paskiewicza. W 1923 roku odzyskany pomnik ustawiono w Warszawie na Placu Saskim frontem ku wschodowi, w kierunku Rosji. Po II Wojnie Światowej ten konny pomnik ozdabiał park Łazienkowski. W 1965 roku znalazł się, skierowany frontem na Zachód, przed dawnym pałacem Ivana Paskiewicza na postumencie, gdzie wcześniej stał pomnik tego namiestnika Warszawy. Obecnie ten pałac przebudowany w 1818 roku przez Chrystiana Piotra Aignera w stylu klasycystycznym stanowi siedzibę prezydenta Polski. Za pomnikiem widać zbudowany w latach 1661–1681 według projektu Isidoro Affaita starszego dla karmelitów bosych kościół Wniebowzięcia Najświętszej Maryi Panny i św. Józefa Oblubieńca (ryc. 87).



Ryc. 187a. Widok na Pomnik księcia Józefa Poniatowskiego w 2003 roku (rys. J. Rylke)



Ryc. 87b. Widok na Pomnik księcia Józefa Poniatowskiego w 2003 roku (fot. J. Rylke)



Ryc. 87c. Widok na Pomnik księcia Józefa Poniatowskiego w 2003 roku (malował J. Rylke)



## Kościół św. Anny

Święta Anna  
Osuwa się ze skarpy  
W kierunku Miasta Marii

Widzimy tutaj kościół, którego prezbiterium pochodzi jeszcze z połowy XV wieku. Pod koniec XVI wieku postawiono obok kościoła, widoczną po prawej dzwonnice. W połowie XX wieku w wyniku budowy trasy WZ kościół zaczął się zsuwać z skarpy. Ten proces zatrzymano z dużym wysiłkiem. Rysunek wykonany jest z Mariensztatu, prywatnego miasteczka Potockich, zniszczonego w czasie ostatniej wojny (ryc. 88). Nowe osiedle o tej samej nazwie zbudowano w 1949 roku według projektu Zbigniewa Stępińskiego.



Ryc. 88a. Widok na Kościół św. Anny w 2003 roku (fot. J. Rylke)



Ryc. 88b. Widok na Kościół św. Anny w 2003 roku (malował J. Rylke)



Ryc. 88c. Widok na Kościół św. Anny w 2003 roku (rys. J. Rylke)

## Panorama Warszawy

Panorama Warszawy  
Stoi po kolana w Wiśle

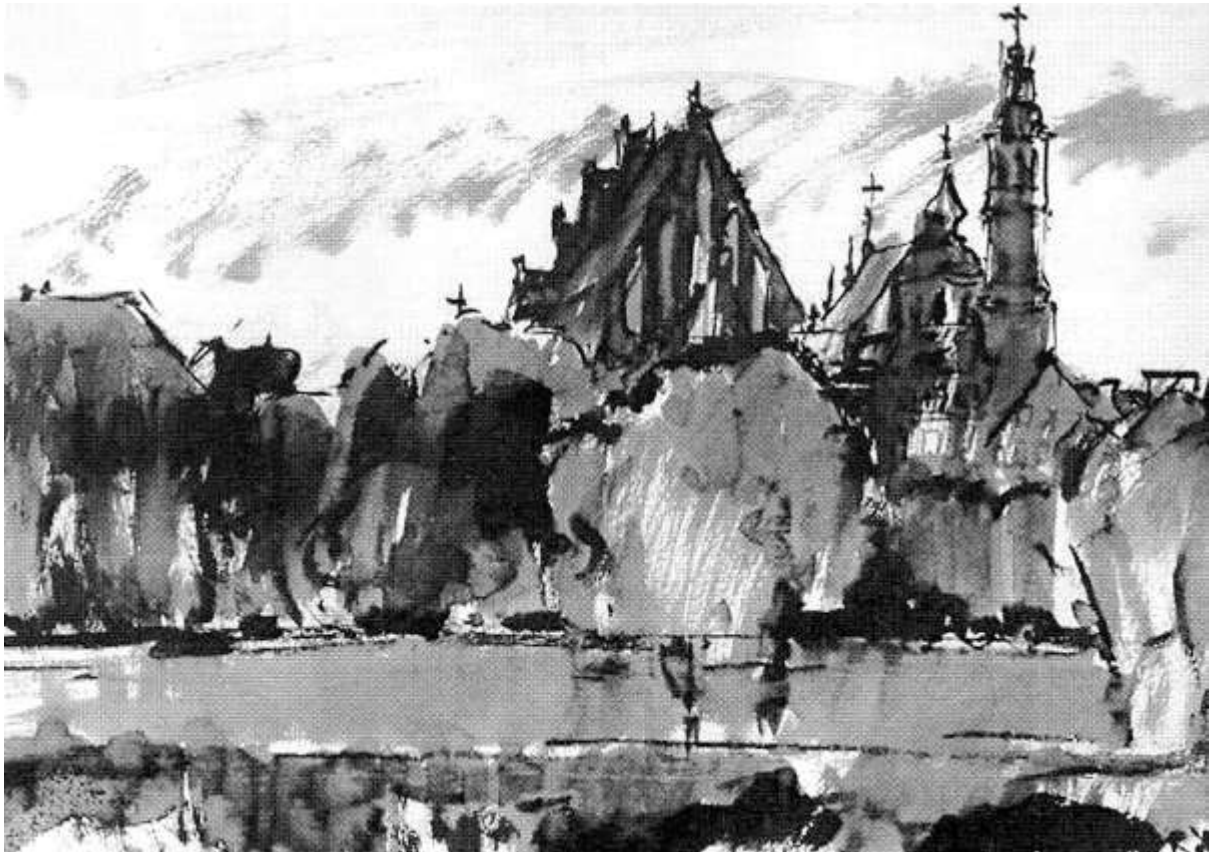
Wały przeciwpowodziowe budowane sukcesywnie po praskiej stronie Wisły od połowy XIX wieku spowodowały, że widok na Stare Miasto jest możliwy tylko z terenu zalewowego, który dzisiaj mocno zarósł w wyniku obniżenia poziomu lustra wody w Wiśle. Panoramę rysowałem ze ścieżki biegnącej wzdłuż prawego brzegu Wisły przez dziki teren, odwiedzany niemal wyłącznie przez wędkarzy. Teraz zastąpiła ją, biegnąca do Praskiej Plaży Miejskiej ścieżka pieszo rowerowa i widok na Warszawę od praskiej strony Wisły stał się popularniejszy.



Ryc. 89a. Widok na Warszawę od strony Pragi w 2003 roku (fot. J. Rylke)



Ryc. 89b. Widok na Warszawę od strony Pragi w 2003 roku (malował J. Rylke)



Ryc. 89c. Widok na Warszawę od strony Pragi w 2003 roku (rys. J. Rylke)



## Katedra Metropolitalna św. Marii Magdaleny

Sobór powszechny i prawosławny  
Na rogu Targowej i Solidarności

Katedra Metropolitalna św. Marii Magdaleny została wybudowana po 1867 roku według projektu Nikołaja Syczewa (ryc. 90). Zlokalizowano ją przy Dworcu Wileńskim, żeby przyjeżdżający do Warszawy Rosjanie poczuli się, jak w innych rosyjskich miastach, czyli u siebie. Dzisiaj to miejsce stanowi centralny punkt Pragi. Naprzeciw cerkwi mieści się dyrekcja PKP. Nazwę placu Wileńskiego to miejsce uzyskało dopiero po 2011 roku, kiedy usunięto z niego wzniesiony po ostatniej wojnie pomnik Braterstwa Broni autorstwa wielu polskich i rosyjskich rzeźbiarzy. Pomnik nosił potoczną nazwę: *czterech śpiących, dwóch walczących*.



Ryc. 90a. Widok na Katedrę Metropolitalną św. Marii Magdaleny w 2003 roku (rys. J. Rylke)



Ryc. 90b. Widok na Katedrę Metropolitalną św. Marii Magdaleny w 2003 roku (fot. J. Rylke)



Ryc. 90c. Widok na Katedrę Metropolitalną św. Marii Magdaleny w 2003 roku (malował J. Rylke)

## Plac Politechniki

Liście opadają  
Przed gmachem  
Politechniki

Plac Politechniki od 1948 do 1989 roku nazywał się Placem Jedności Robotniczej, bo w gmachu Politechniki Warszawskiej odbyło się w 1948 wchłonięcie Partii Socjalistycznej przez Polską Partię Robotniczą, z czego powstała komunistyczna Zjednoczona Partia Robotnicza. Budynek rosyjskiego Instytutu Politechnicznego został zaprojektowany w 1899 roku przez Stefana Szyllera Instytut był poprzednikiem ustanowionej w 1915 roku Politechniki Warszawskiej, której teraz stanowi gmach główny (ryc. 91).



Ryc. 91a. Widok na Gmach Główny Politechniki Warszawskiej w 2003 roku (fot. J. Rylke)



Ryc. 91b. Widok na Gmach Główny Politechniki Warszawskiej w 2003 roku (malował J. Rylke)



Ryc. 91c. Widok na Gmach Główny Politechniki Warszawskiej w 2003 roku (rys. J. Rylke)



## Plac na Rozdrożu

Plac na Rozdrożu  
Alei Wyzwolenia i Armii Ludowej  
Droga na górę, droga na dole  
Pomiędzy nimi schody

Plac na Rozdrożu powstał w 1768 roku, jako część Osi Stanisławowskiej, inaczej Latawca, czyli układu dróg w formie latawca prowadzonych od zachodu do Zamku Ujazdowskiego. W 1892 roku wzniesiono na placu cerkiew św. Michała Archanioła dla rosyjskich żołnierzy, którzy mieli obok koszary. Cerkiew rozebrano w 1923 roku a część placu zastąpiła przebita w 1974 roku Trasa Łazienkowska (ryc. 92). Na placu postawiono pomniki dwóch konkurujących przed ostatnią wojną polityków – socjalisty Ignacego Daszyńskiego i endeka Romana Dmowskiego.



Ryc. 92a. Widok na plac na Rozdrożu w 2003 roku (fot. J. Rylke)



Ryc. 92b. Widok na plac na Rozdrożu w 2003 roku (malował J. Rylke)



Ryc. 92c. Widok na plac na Rozdrożu w 2003 roku (rys. J. Rylke)



## MDM i kościół Zbawiciela

Na rysunku są razem:  
Fałszywa konstytucja  
Prawdziwy Zbawiciel

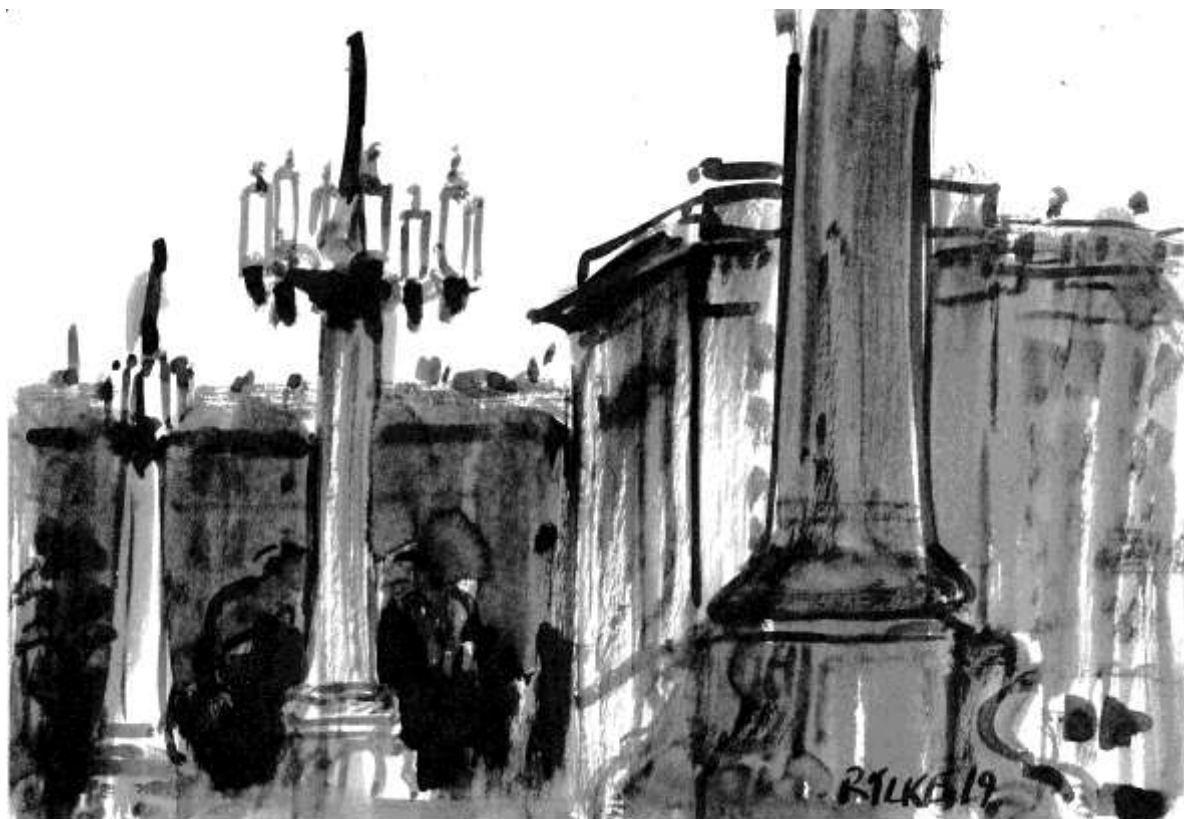
Kościół Najświętszego Zbawiciela wybudowano w 1903 roku według projektu Józefa Piusa Dziekońskiego w stylu eklektycznym, czyli łączącym wiele stylów. Po II Wojnie Światowej postanowiono przebudować ulicę Marszałkowską na główną socrealistyczną arterię Warszawy. Jej węzłowym punktem została Marszałkowska Dzielnica Mieszkaniowa i położony w jej centrum plac Konstytucji zaprojektowany i zrealizowany w latach 1950-52 przez zespół pod kierunkiem Józefa Sigalina i Stanisława Jankowskiego. W świeckim charakterze komunistycznej osi przeszkadzał kościół Zbawiciela, który kończył ulicę Marszałkowską. Tylko częściowo udało się go zastąpić.



Ryc. 93a. Widok na MDM i kościół Zbawiciela w 2003 roku (fot. J. Rylke)



Ryc. 93b. Widok na MDM i kościół Zbawiciela w 2003 roku (malował J. Rylke)



Ryc. 93c. Plac Konstytucji w 2019 roku (rys. J. Rylke)



Ryc. 93d. Widok na MDM i kościół Zbawiciela w 2003 roku (rys. J. Rylke)

## Plac Unii Lubelskiej

Wokół placu Unii  
Splątanie kultury

Plac Unii Lubelskiej od 1768 roku był południowym placem Osi Stanisławowskiej. Do niego prowadziło wejście do Warszawy przez bramę Okopów Lubomirskiego, stąd na pierwszym planie widzimy zaprojektowaną przez Jakuba Kubickiego w 1816 roku roгатkę. Za roгатką widać w tle, wybudowaną przed pierwszą wojną, kamienicę Kacperskich (zwaną kamienicą samobójców), a po drugiej stronie ulicy Marszałkowskiej kamienicę Judy Wielburskiego (ryc. 94). Przed wojną na placu stał, ze względu na pobliskie lotnisko, pomnik Lotnika wykonany przez Edwarda Wittiga. Teraz ten pomnik przeniesiono na początek prowadzącej na lotnisko Chopina ulicy Żwirki i Wigury.



Ryc. 94a. Widok na plac Unii Lubelskiej w 2003 roku (fot. J. Rylke)



Ryc. 94b. Widok na plac Unii Lubelskiej w 2003 roku (malował J. Rylke)



Ryc. 94c. Widok na plac Unii Lubelskiej w 1997 roku (rys. J. Rylke)





Ryc. 94d. Widok na plac Unii Lubelskiej w 2003 roku (rys. J. Rylke)



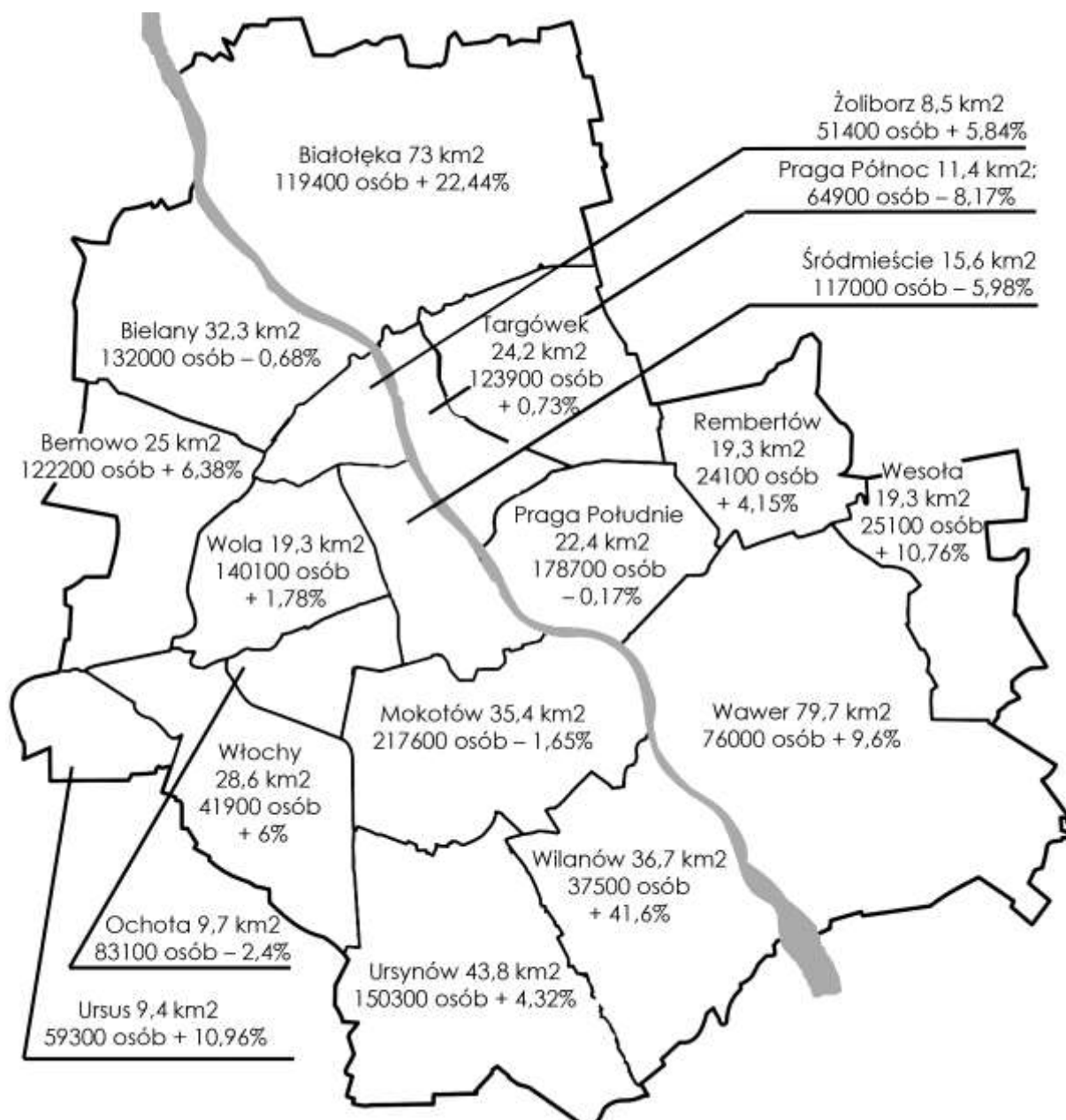
## Miejsca centralne w warszawskich dzielnicach

Warszawa pod koniec I Rzeczypospolitej oprócz Starego i Nowego Miasta składała się z 26 jurydyk, czyli niezależnych miast, oraz z leżących pomiędzy nimi terenów będących własnością poszczególnych osób. Jurydyki zlikwidowano w 1791 roku ustawą Sejmu Czteroletniego, a Warszawę podzielono na 7 cyrkułów: staromiejski, nowomiejski, krakowsko-przedmiejski, lesznieński, grzybowski, nowoświecki i praski. Wtedy Warszawa liczyła niemal 100000 mieszkańców a jej powierzchnia wynosiła 21,5 km<sup>2</sup>. Ten podział trwał do roku 1806, czyli do końca panowania pruskiego w Warszawie. W czasach Księstwa Warszawskiego i Królestwa Polskiego dodano jeszcze jeden cyrkuł obejmujący obecny Muranów. Po likwidacji Królestwa Polskiego stopniowo zwiększano liczbę cyrkułów do 15. Na początku tego okresu Warszawa liczyła 125000 mieszkańców, a jej powierzchnia wynosiła 32,7 km<sup>2</sup>. Taka powierzchnia utrzymywała się aż do 1913 roku, mimo, że liczba mieszkańców Warszawy w tym czasie wzrosła do 890000.

W II Rzeczypospolitej ustanowiono w 1928 roku trzy warszawskie powiaty grodzkie: Warszawa-Północ, Warszawa-Południe i Warszawa-Praga. W końcu II Rzeczypospolitej, w 1939 roku powierzchnia Warszawy wzrosła do 141,5 km<sup>2</sup>, a liczba mieszkańców do 1310000. W czasie niemieckiej okupacji Warszawa została podzielona na cztery odizolowane części: dzielnicę rządową obejmującą Plac Piłsudskiego i Krakowskie Przedmieście, dzielnicę niemiecką obejmującą południowe Śródmieście i Mokotów, dzielnicę żydowską na północny zachód od dzielnicy rządowej i dzielnicę polską na pozostałym obszarze. Po 1945 roku Warszawę podzielono na sześć dzielnic. Ponieważ część miasta wówczas praktycznie nie istniała, przyjęto podział geograficzny. Utworzone wówczas dzielnice, to: Warszawa-Północ, Warszawa-Śródmieście, Warszawa-Zachód, Warszawa-Południe, Praga-Północ, Praga-Południe. W 1950 roku, przy liczbie mieszkańców 804000, zwiększono powierzchnię Warszawy do 427 km<sup>2</sup>. Po tym rozszerzeniu, w 1951 roku utworzono w Warszawie jedenaście dzielnic: Warszawa Śródmieście, Warszawa Stare Miasto, Warszawa Żoliborz, Warszawa Wola, Warszawa Ochota, Warszawa Mokotów, Warszawa Wilanów, Warszawa Praga Śródmieście, Warszawa Praga Północ, Warszawa Praga Południe, Warszawa Wawer. Następnie, w 1959 roku zmniejszono liczbę dzielnic do siedmiu. Były to: Śródmieście, Żoliborz, Wola, Ochota, Mokotów, Praga Północ, Praga Południe. W 1993 roku dołączono do Warszawy Ursus, a od 1994 roku Warszawa stanowiła związek 11 już nie dzielnic, ale samodzielnych gmin. Były to: Warszawa-Włochy, Warszawa-Wilanów, Warszawa-Wawer, Warszawa-Ursynów, Warszawa-Ursus, Warszawa-Targówek, Warszawa-Rembertów, Warszawa-Centrum, Warszawa-Bielany, Warszawa-Białołęka, Warszawa-Bemowo. Od 2002 roku to już nie są gminy, ale Warszawa jest jedną gminą podzieloną na 18 dzielnic. Są to w porządku alfabetycznym: Bemowo, Białołęka, Bielany, Mokotów, Ochota, Praga-Południe, Praga-Północ, Rembertów, Śródmieście, Targówek, Ursus, Ursynów, Wawer, Wesoła, Wilanów, Włochy, Wola, Żoliborz. Największe z nich, to Białołęka i Wawer, a najludniejsze, to Mokotów i Praga-Południe [Podział 2018]. Od 2006 roku powierzchnia Warszawy wynosi 517,2 km<sup>2</sup>. Warszawa staje się coraz większym miastem. Jej ludność w latach 2010-2017 wzrosła, o 3,85%, ale ten wzrost nie jest równomierny. Podczas, gdy dzielnice centralne: Śródmieście, Praga Północ i Praga Południe, Ochota i Mokotów tracą mieszkańców, dzielnice leżące na obrzeżach Warszawy: Wilanów, Białołęka, Ursus, Wawer i Wesoła, zwiększyły liczbę mieszkańców w latach 2010-2017 o ponad 10%. Tę sytuację można zobaczyć na ryc. 95.

Ponieważ Warszawa w ostatnich latach intensywnie się rozbudowywała, postanowiliśmy zobaczyć, jak wyglądają w Warszawie centra poszczególnych dzielnic i miast

będących stolicami otaczających Warszawę powiatów. Jeżeli takiego centrum dzielnica, czy miasto jeszcze nie wytworzyły starałem się wydobyć miejsca dla takiej dzielnicy lub miasta charakterystyczne. W tym celu wykonałem rysunki tych miejsc. Pokażę to najpierw na przykładzie dzielnic warszawskich, które omówię w kolejności alfabetycznej.



Ryc. 95. Powierzchnia, liczba mieszkańców i wzrost liczby mieszkańców poszczególnych dzielnic w latach 2010-2017 (opracował J. Rylke na podstawie danych Głównego Urzędu Statystycznego [ludność 2018]).

## Bemowo

Bemowo zostało włączone do Warszawy dopiero w 1951 roku. Początkowo dzielnica należała do gminy Wola. Nazwa dzielnicy pochodzi od nazwiska generała Józefa Bema, który bronił przed Rosjanami Woli w czasie Powstania Listopadowego. Jego nazwiskiem nazwano broniony przez niego fort, co zostało później przeniesione na nazwę całej dzielnicy. Widok tego fortu (ryc. 96) pokazuję tutaj jako symbol dzielnicy. Przed wojną Bemowo było jednym z otaczających Warszawę miast-ogrodów. Po wojnie utworzono tu lotnisko wojskowe i najbardziej znaną w Polsce wojskową uczelnię: Wojskową Akademię Techniczną. Obok dawnego miasta-ogrodu zbudowano dla Rosjan wznoszących Pałac Kultury drewniane miasteczko - Jelonki, które później przekazano studentom Politechniki Warszawskiej. Dzielnica liczyła w 2017 roku 25 km<sup>2</sup> i 122 200 mieszkańców. Urząd Dzielnicy znajduje się przy ul. Powstańców Śląskich 70.



Ryc. 96. Kazamaty w Fortcie Bema, 2019 rok (rys. J. Rylke)

## Białołęka

Białołęka została przyłączona do stolicy także dopiero w 1951 roku. W latach 80tych jej nazwa była znana głównie z Aresztu Śledczego Warszawa-Białołęka (ryc. 136), w którym internowano dużą liczbę ludzi Solidarności. Jako dzielnica została utworzona dopiero w 1994 roku, wchłaniając przemysłowy Żerań z elektrociepłownią i dawną fabryką samochodów osobowych oraz oczyszczalnię ścieków Czajkę. Przez środek Białołęki biegnie Kanał Żerański łączący Wisłę z Zalewem Zegrzyńskim spiętrzającym wody Narwi i Bugu. Wcześniej planowano rozbudowę Warszawy po prawej stronie

Wisty w kierunku Modlina, ale w latach 70. zmieniono tę koncepcję i rozbudowano lewobrzeżną Warszawę w kierunku południowym. Kiedyś w Białotęcie dominowała zabudowa wiejska i podmiejska, teraz staje się sypialnią Warszawy. Powierzchnia Białotęki, to 73 km<sup>2</sup>, a liczba jej mieszkańców w 2017 roku, to 119400 osób. Siedzibą Urzędu Dzielnicy Białotęka jest wybudowany w 1997 roku ratusz przy ul. Modlińskiej 197.



Ryc. 136. Areszt Śledczy w Białotęcie 2019 rok (rys. J. Rylke)

## Bielany

Bielany leżą naprzeciw Białotęki po lewej stronie Wisły. W skład Warszawy wchodzi od 1916 roku, ale stały się odrębną dzielnicą dopiero w roku 1994, przedtem były częścią Żoliborza. Swoją nazwę otrzymały od białych szat Kamedułów, którzy mieli na bielańskiej skarpie swoją siedzibę. Pamiętamy filmowego Pana Wołodyjowskiego z jego *Memento Mori*, stojącego w bramie klasztoru Kamedułów. Obecnie klasztor już nie istnieje, a obok dawnych domków zakonników znajdują się: siedziba Uniwersytetu Kardynała Stefana Wyszyńskiego, szkoła i kościół parafialny (ryc. 97). Proboszczem tego kościoła jest ks. Wojciech Drozdowicz, chyba najpopularniejszy z warszawskich proboszczy. Pomiedzy tym kościołem, Akademią Wychowania Fizycznego i Instytutem Hydrometeorologicznym rozciąga się Lasek Bielański, od XIX wieku ulubione miejsce wypoczynku Warszawiaków. Na północy Bielan zbudowano po wojnie Hutę Warszawa, a za nią największy warszawski cmentarz, Wólkę Węglową. Po-



wierzchnia Bielany to 32,3 km<sup>2</sup>, na których żyło w 2017 roku 132 000 mieszkańców tej dzielnicy. Urząd dzielnicy Bielany mieści się przy ulicy Stefana Żeromskiego 29.



Ryc. 97. Kościół pod wezwaniem bł. E. Detkensa na Bielanych, 2019 rok (rys. J. Rylke)

## Mokotów

Mokotów zaczyna się od Placu Unii z rogatekami, które przy Okopach Lubomirskiego stały na wjeździe do Warszawy. Do Warszawy został włączony w 1816 roku. Centrum Mokotowa jest trudne do zlokalizowania. Kiedyś rozciągało się wzdłuż ulicy Rakowieckiej, pomiędzy uczelniami: Szkołą Główną Gospodarstwa Wiejskiego i Szkołą Główną Handlową, w PRL-u przemianowaną na Szkołę Główną Planowania i Statystyki i kinem Moskwa na skrzyżowaniu ulicy Rakowieckiej z Puławską i Supersamem. Pomędzy nimi, przy ulicy Rakowieckiej znajdowało się więzienie i kilka punktów z urzędami dzielnicowymi. Rozebranie Supersamu i kina Moskwa oraz likwidacja więzienia i przeniesienie Szkoły Głównej Gospodarstwa Wiejskiego na Ursynów spowodowało, że z tego centrum pozostały tylko budynki Szkoły Głównej Handlowej (ryc. 98), zaprojektowane przez Jana Witkiewicz-Koszczyca w 1925 roku (wznoszono je do roku 1951). Mokotów, ze względu na nowoczesną zabudowę został w czasie okupacji włączony do dzielnicy niemieckiej i dzięki temu nie był po Powstaniu spalony. Mokotów ma powierzchnię 35,4km<sup>2</sup>, i jest to największa pod względem liczby mieszkańców warszawska dzielnica. Miała ich w 2017 roku 217600.



Ryc. 98. Widok na główny gmach Szkoły Głównej Handlowej w 2018 roku (rys. J. Rylke)

## Ochota

Sama nazwa dzielnicy pochodzi od nazwy karczmy, która funkcjonowała przy ulicy Grójeckiej od 1831 roku. W 1916 roku przyłączono Ochotę do Warszawy. Centrum Ochoty, to plac Narutowicza z budynkiem Bratniaka (Centrali Akademickiej Bratniej Pomocy), wybudowanego przez studentów w 1929 roku. Projektantem Bratniaka był Kazimierz Tołłoczko. Na placu Narutowicza dominuje wieża kościoła Niepokalanego Poczęcia Najświętszej Marii Panny wybudowanego w latach 1911-1939 według projektu Oskara Sosnowskiego w dość rzadko w Polsce spotykanym stylu neoromańskim. Na rysunku 99 za drzew wygląda wieża tego kościoła. W latach 50. i 60. mieszkam w bloku przy ulicy Szczęśliwickiej 19 i w tym kościele byłem u bierzmowania. Trochę dalej, na południe od mojego miejsca zamieszkania, znajdowało się wysypisko śmieci, gdzie się bawiliśmy. W latach 60. wysypisko zrehabilitowano i przebudowano według projektu Stanisława Bolka i Tadeusza Nurkiewicza na Park Szczęśliwiecki. Ochota, to miejsce wyjazdu z Warszawy na zachód. Pomiędzy Ochotą i Mokotowem prowadzi do lotniska na Okęciu ulica Żwirki i Wigury. Samo lotnisko leży już w obrębie Włoch. Na granicy Ochoty i Woli centralny dworzec PKS i dworzec PKP Warszawa Zachodnia wyprowadzają nas z Warszawy, podobnie jak przechodzące przez plac Narutowicza ulica Grójecka i dalej Aleja Krakowska. Ochota jest niewielka, liczy 9,7km<sup>2</sup> i posiadała w 2017 roku 83100 mieszkańców. Urząd dzielnicy Ochota mieści się przy ulicy Grójeckiej 17.



Ryc. 99. Kościół Niepokalanego Poczęcia Najświętszej Marii Panny na placu Narutowicza, 2018 rok (rys. J. Rylke)

## Praga Południe

Pierwotna nazwa Pragi Południe to Grochów. Dzielnica została włączona do Warszawy w 1916 roku. Praga-Południe ma powierzchnię 22,4km<sup>2</sup>, a liczba jego mieszkańców wynosiła w 2017 roku 179 700 osób. Tradycyjnie centrum Pragi Południe, to położone u wylotu Mostu Poniatowskiego Rondo Waszyngtona. Jedną jego pierzeją to wejście do dawnego Stadionu Dziesięciolecia. Po odzyskaniu niepodległości mieścił się tu Jarmark Europa, największe europejskie targowisko, spadkobierca takich praskich targowisk, jak ciuchy na placu Szembeka i na placu Różyckiego. Teraz jego miejsce zajmuje otwarty w 1912 roku Stadion Narodowy (Ryc. 100). Drugą pierzeją ronda, to park im. Paderewskiego (Skaryszewski) zaprojektowany przez Franciszka Szaniora i zakładany do 1922 roku. Park jest uważany za jeden z najpiękniejszych parków miejskich w Europie. Za parkiem widać fabrykę słodyczy Wedla i Teatr Powszechny im. Zygmunta Hibernera. Od trzeciej pierzei zaczyna się Saska Kępa, która kiedyś była miejscem wypoczynku Warszawiaków, a w okresie międzywojennym stała się dzielnicą willową i ten status utrzymała do dzisiaj. Ratusz Pragi-Południe mieści się przy ulicy Grochowskiej 274.



Ryc. 100. Stadion Narodowy na Pradze 2019 rok (rys. J. Rylke)

### Praga Północ

Północna Praga rozwinęła się po wybudowaniu w połowie XIX wieku mostu Kierbedzia, który plac Wileński połączył z placem Zamkowym obecną Aleją Solidarności. Zaraz za mostem, po prawej stronie widzimy warszawsko praską bazylikę katedralną św. Michała Archanioła i św. Floriana Męczennika, która została zaprojektowana w stylu neogotyckim przez Józefa Piusa Dziekońskiego i postawiona na przełomie XIX i XX wieku (ryc. 101). Bazyliką katedralną została w 1992 roku, kiedy papież Jan Paweł II utworzył diecezję warszawsko-praską.

Po przeciwnej stronie Alei Solidarności leży Park Praski, który założono po Powstaniu Styczniowym według projektu Jana Dobrowolskiego. W okresie międzywojennym wydzielono z tego parku Ogród Zoologiczny, jego zwiastun w postaci wybiegu dla niedźwiedzi ustawiono naprzeciw katedry. Dalej, po prawej stronie znajduje się renomowane liceum im. Władysława IV, a po lewej stronie Katedra Metropolitalna Św. Marii Magdaleny stanowiąca już zachodnią pierzeję placu Wileńskiego. Nazwa tego placu pochodzi od wybudowanego w 1863 roku dworca łączącego Warszawę z Wilnem i Petersburgiem. Po przeciwnej stronie placu znajduje się kompleks budynków dyrekcji PKP zbudowanych według projektu Mariana Lalewicza w 1929 roku. Teraz na terenie dzielnicy mieści się wiele placówek kulturalnych z Muzeum Pragi na czele. Praga-Północ ma powierzchnię 11,4km<sup>2</sup>, a liczba jej mieszkańców wynosiła w 2017 roku 64900. Urząd Dzielnicy Praga-Północ znajduje się przy ulicy księdza Ignacego Kłopotowskiego 15.





Ryc. 101. Bazylika katedralna św. Michała Archanioła i św. Floriana Męczennika w Warszawie, 2018 rok (rys. J. Rylke)

## Rembertów

Każdemu mieszkańcowi Warszawy Rembertów kojarzy się z wojskiem. Kiedy w czasie zaboru rosyjskiego Warszawa była frontowym miastem garnizonowym, Rembertów stanowił jej logistyczne zaplecze. W XIX wieku Rosjanie urządzili tu poligon artyleryjski. W okresie międzywojennym istniało tu centrum wyszkolenia piechoty. Po wojnie w Rembertowie mieściła się rosyjska baza wojskowa. Po odzyskaniu niepodległości w 1990 roku powstała tu Akademia Sztuki Wojennej (ryc. 102) i towarzyszące jej instytucje: Centralne Archiwum Wojskowe, Wojskowy Instytut Chemii i Radiometrii, a nawet sztab jednostki specjalnej Grom. Powierzchnia dzielnicy, to 19,3km<sup>2</sup>. W 2017 roku Rembertów liczył niemal 24100 mieszkańców. Od 1994 roku funkcjonuje jako osobna najpierw gmina i potem dzielnica. Urząd Dzielnicy Rembertów mieści się przy alei Antoniego Chruściela 26.



Ryc. 102. Wejście do Akademii Sztuki Wojennej, 2019 rok (rys. J. Rylke)

## Śródmieście

W latach 1994–2002 istniała gmina Warszawa Centrum na obszarze obejmującym przedwojenne granice Warszawy objęte Dekretem Bieruta. Można było na tym terenie swobodnie dysponować gruntami miejskimi. Teraz Śródmieście jest mocno okrojone, obejmuje najstarszą część lewobrzeżnej Warszawy ze Starym i Nowym Miastem. Północna część obecnego Śródmieścia z obszarem Starego i Nowego Miasta oraz Gettem zostały w czasie ostatniej wojny zrównane z ziemią. Powierzchnia Śródmieścia, to 115,6km<sup>2</sup>, gdzie mieszkało w 2017 roku 117 000 ludzi, ale codziennie przebywa ich tu, także turystów, znacznie więcej. W trakcie rozwoju Warszawy środek miasta stopniowo przesuwają się na południowy zachód od krawędzi skarpy wiślanej. Teraz

centrum Warszawy, to Pałac Kultury i otaczające go wieżowce. Pałac Kultury i Nauki jest za duży, żeby go objąć wzrokiem, stąd centrum kształtuje się teraz wokół Dworca Śródmieście i Dworca Centralnego z wieżowcami w tle. Śródmieście jest dzielnicą bogatą w kościoły, ale wznosząc, jako świątynię komunizmu, Pałac Kultury i Nauki, zastąpiono wszystkie inne świątynie. Dlatego centrum Śródmieścia jest pozbawione dominanty o charakterze religijnym. Pałac Kultury, jako świątynia ateizmu, miał ją zastąpić. Na rysunku z 1997 roku (ryc. 103) widać płoty i reklamy związane z budową stacji metra Centrum. Na rysunku z 2018 roku (ryc. 104) dominuje, widoczny mimo budowy wieżowców, chaos. Urząd dzielnicy Śródmieście mieści się przy ulicy Nowogrodzkiej 43.



Ryc. 103. Płot zakrywający budowę stacji metra centrum, 1997 rok (rys. J. Rylke)



Ryc. 104. Centrum Warszawy 2018 rok (rys. J. Rylke)



## Targówek

Targówek i Bródno - wcześniej były to dwie wsie włączone w obręb Warszawy w 1916 roku. Na Bródnie znajdował się gród starszy od Warszawy o kilkaset lat. Obie wsie spalili Rosjanie w czasie Powstania Kościuszkowskiego a mieszkańcy zostali wymordowani przez Suworowa w trakcie Rzezi Pragi. Dla uboższych mieszkańców Warszawy założono w 1884 roku Cmentarz Bródnowski. Dzisiaj jest jedną z większych europejskich nekropolii. Wznosi się na nim drewniany kościół pw. Św. Wincentego a Paulo, zaprojektowany przez Edwarda Cichockiego (ryc. 105). Kościół musiał być drewniany, ponieważ Warszawa była wówczas rosyjską twierdzą i nie wolno było wokół niej stawiać murowanych budynków. Także na cmentarzu, gdzie jest pochowanych ponad milion zmarłych do I Wojny Światowej mogły być stawiane tylko groby ziemne. Na Targówku jest jeszcze spalarnia śmieci i teatr Rampa. Dotąd była to biedna dzielnica, ale wraz z dotarciem do niej metra będzie się szybko rozwijać. Targówek ma powierzchnię 24,2km<sup>2</sup>, a liczba jego mieszkańców wynosiła w 2017 roku 123500. Urząd Dzielnicy Targówek mieści się przy ulicy Ludwika Kondratowicza 20.



Ryc. 105. Kościół św. Wincentego a Paulo na bródnowskim cmentarzu, 2019 rok (rys. J. Rylke)

## Ursus

Dzielnica Ursus powstała w wyniku budowy w 1923 roku Zakładów Mechanicznych Ursus. Nazwa zakładów pochodziła od imienia najsilniejszego z bohaterów *Quo Vadis*, powieści Henryka Sienkiewicz. Pisarz otrzymał w 1905 roku za całokształt twórczości nagrodę Nobla. Między 1952 i 1977 rokiem Ursus był samodzielnym miastem znanym z produkcji traktorów. Zakład, który je produkował ogłosił w 2003 roku bankruc-

two. Stąd charakterystycznym obrazem tej dzielnicy są pozostałości po fabryce traktorów (ryc. 106). W 1977 roku Ursus został przyłączony do Warszawy, jako część dzielnicy Ochota, a od 1993 roku jest dzielnicą samodzielną. Niedługo stanie się jedną z większych warszawskich dzielnic mieszkaniowych. W 2017 roku Ursus liczył 59300 mieszkańców na powierzchni 9,4km<sup>2</sup>. Urząd Dzielnicy Ursus mieści się przy placu Czerwca 1976 Roku 1.



Ryc. 106. Pozostałości Zakładów Mechanicznych Ursus w 2019 roku (rys. J. Rylke)

## Ursynów

Tereny obecnej dzielnicy Ursynów i dzielnicy Wilanów były własnością Potockich a później Branickich. Do Warszawy Ursynów został włączony w 1951 roku, a samodzielną gminą stał się w 1994 roku. Stanisław Kostka Potoki na krawędzi skarpy warszawskiej założył filialne w stosunku do Wilanowa rezydencje: Gucin Gaj dla syna Gustawa przy kościele św. Katarzyny, najstarszej warszawskiej parafii, Rozkosz, który później nabył Julian Ursyn Niemcewicz, od którego przydomka wzięta się nazwa dzielnicy i Natolin dla córki Natalii. Przed II Wojną światową na zachód od ulicy Puławskiej powstał, zaprojektowany przez Zygmunta Plater-Zyberka tor wyścigów konnych Służewiec. Teren Ursynowa z ziemiemi II klasy był do lat 70. użytkowany rolniczo. W związku z rolniczym charakterem tych terenów przed wojną w Rozkoszy/Ursynowie powstała szkoła ogrodnicza, po wojnie rozbudowana w szkołę kształcącą kadry kotłochozowe, wreszcie przekształcona w główną siedzibę Szkoły Głównej Gospodarstwa Wiejskiego. Po rezygnacji z rozbudowy Warszawy w kierunku północnym, począwszy od lat 70. Ursynów stał się poligonem dla budowy, według projektu Marka Budzyńskiego, osiedli mieszkaniowych z fabryki domów na Służewcu. Na Ursynowie wybudowano

też wtedy Centralny Szpital Onkologiczny. Centrum dzielnicy ukształtowało się przy najstarszym, z 1989 roku, ursynowskim kościele Wniebowstąpienia Pańskiego (ryc. 107). Drugie centrum powstaje przy ratuszu (aleja Komisji Edukacji Narodowej 61) (ryc. 108) i Multikinie, ale nie posiada placu o odpowiedniej przestrzeni, gdzie mogą się gromadzić mieszkańcy. Ursynów ma powierzchnię 43,8km<sup>2</sup>, a liczba jego mieszkańców wynosiła w 2017 roku 150300. Ja mieszkam na Ursynowie już niemal 40 lat. Na rysunku 109 widok z mojego okna.



Ryc. 147. Kościół Wniebowstąpienia Pańskiego na Ursynowie w 2018 roku (rys. J. Rylke)



Ryc. 108. Ratusz na Ursynowie w 2018 roku (rys. J. Rylke)





Ryc. 109. Ursynów w 1997 roku (rys. J. Rylke)

## Wawer

Nazwa dzielnicy pochodzi od nazwy karczmy, która była znana już w XVII wieku. Mieściła się w obrębie dóbr wilanowskich, które zajmowały też prawy brzeg Wisły. Nazwa karczmy przeszła na utworzoną w 1866 roku gminę, która w 1951 roku została przyłączona do Warszawy. Od 1994 roku Wawer jest osobną gminą, a następnie dzielnicą Warszawy. Miejscowości, składające się na tą dzielnicę powstały przy stacjach kolejki najpierw wąskotorowej uruchomionej w latach 70. XIX wieku, a później elektrycznej. Te stacje, to: Marysin, Anin, Międzylesie, Radość i Falenica. Wymienione miejscowości powstały, jako obszary wypoczynkowe dla mieszkańców Warszawy, ale w wyniku budowy w 1961 roku drugiej co do wielkości w Europie elektrociepłowni na Siekierkach, są dzisiaj terenami w Warszawie najbardziej zanieczyszczonymi smogiem. Wawer jest największą dzielnicą Warszawy o powierzchni 79,7km<sup>2</sup>, w 2017 roku liczył 76000 mieszkańców. Jego zachodnia granica biegnie wzdłuż Wału Miedzeszyńskiego na prawym brzegu Wisły, i brzeg Wisły jest charakterystycznym obrazem dla tej dzielnicy (ryc. 110). Z lewobrzeżną Warszawą Wawer połączył wybudowany w 2002 roku, według projektu Stefana Filipiuka Most Siekierski. Urząd Dzielnicy Wawer mieści się przy ulicy Żegańskiej 1.



Ryc. 110. Wiśta na wysokości Wawra, 2019 rok (rys. J. Rylke)

## Wesoła

Wesoła do Warszawy została włączona stosunkowo niedawno, bo w 2002 roku. Wesoła powstała w 1866 roku jako wojskowa stacja przeładunkowa szerokotorowej kolei Warszawsko-Terespolskiej łączącej się dalej z Moskwą. Prawa miejskie uzyskała dopiero w 1968 roku. Starsza od Wesołej jest Stara Miłosna, która była wzmiankowana już w XIV wieku. Franciszek Ksawery Drucki-Lubecki minister skarbu Królestwa Polskiego miał tu pałacyk letni. W okresie międzywojennym była to miejscowość letniskowa. Dzisiaj także ma charakter osiedla willowego. Swoją siedzibę ma tu minister środowiska Jan Szyszko. Jedną z atrakcji dzielnicy jest drewniany kościół św. Antoniego Padewskiego (ryc. 111), który postawiono w Rokitnie według projektu Bronisława Gajewskiego. Ten kościół został po wojnie przeniesiony do Starej Miłosnej. Jego strop ozdabiają rzeźbione kasetony autorstwa Anny Grocholskiej. W Wesołej znajduje się też kościół Opatrzności Bożej, który ozdobił freskami w 1979 roku znany krakowski malarz Jerzy Nowosielski. Dzielnica Wesoła liczyła w 2017 roku 25100 mieszkańców, żyjących na powierzchni 22,9km<sup>2</sup>. Urząd Dzielnicy Wesoła znajduje się przy ulicy 1 Praskiego Pułku 33.



Ryc. 111. Kościół św. Antoniego Padewskiego w Starej Miłosnej, 2019 rok (rys. J. Rylke)

## Wilanów

Wilanów powstał w wyniku rywalizacji w XVIII wieku pomiędzy Stanisławem Herakliuszem Lubomirskim i królem Janem III Sobieskim o panowanie nad Warszawą. Lubomirski dzierżąc Zamek Ujazdowski i Czerniaków zamykał dostęp do Warszawy z najważniejszego kierunku, od południa. Sobieski zajmując położony bardziej na południu Wilanów przejmował kontrolę nad dostępem do Warszawy. Do końca XVII wieku oprócz budowy rezydencji wykupił jeszcze 12 wsi tworząc majątek pokrywający się z obecnymi granicami dzielnicy Wilanów [Szpanowski 2006]. Pałac w Wilanowie, kiedyś centrum tego obszaru, stał się dzisiaj jego peryferiami, odkąd Szkoła Główna Gospodarstwa Wiejskiego sprzedała pola wilanowskie pod zabudowę mieszkaniową. Budowa Wilanowa zachodniego rozpoczęła się w 2002 roku i docelowo Wilanów ma liczyć 100000 mieszkańców, czyli trzy razy więcej niż obecnie. W centrum zachodniego Wilanowa wybudowano w 2011 roku według projektu Wojciecha i Lecha Szymborskich Świątynię Opatrzności (ryc. 112) i ona stanowi dzisiaj dominantę Wilanowa. Między Świątynią Opatrzności i Pałacem Muzeum stanął w 2014 roku, zaprojektowany przez zespół Stefana Kuryłowicza, ratusz w Wilanowie przy ulicy Franciszka Klimczaka 2 (ryc. 113). Trochę dalej, u zbiegu Alei Wilanowskiej z ulicą Przyczółkową widać dawny dworzec kolejki i kościół w Wilanowie (ryc. 114). Pałac jest stąd niewidoczny i jako obiekt muzealny służy raczej turystom niż mieszkańcom dzielnicy. Dzielnica Wilanów ma powierzchnię 36,7 km<sup>2</sup> i liczyła w 2017 roku 37 500 mieszkańców.





Ryc. 112. Świątynia Opatrzności Bożej w Wilanowie, 2019 rok (rys. J. Rylke)



Ryc. 113. Ratusz w Wilanowie, 2019 rok (rys. J. Rylke)



Ryc. 114. Dworzec kolei wilanowskiej i kopuła kościoła św. Anny u zbiegu ulicy Przyczółkowej i alei Wilanowskiej, 2019 rok (rys. J. Rylke)

## Włochy

Nazwa Włochy pochodzi od nazwiska właściciela tej wsi w XV wieku. W XIX wieku zbudował tu rezydencję Tadeusz Antoni Mostowski, minister spraw wewnętrznych Księstwa Warszawskiego i Królestwa Polskiego, z parkiem rozplanowanym przez A. Szuberta i później przekształconym przez Anglika F. Jamesa. Obecnie park nosi nazwę Parku Komatantów. Po I Wojnie Światowej założono na ziemiach majątku Koelichenów miasto-ogród, do którego z Warszawy prowadziła kolejka elektryczna. Do Warszawy Włochy zostały przyłączone w 1951 roku. Od 1994 roku zostały samodzielną gminą – dzisiaj dzielnicą. Najważniejszą instytucją w tej dzielnicy jest port lotniczy im. F. Chopina na Okęciu (ryc. 115). Powstał w 1934 roku i był sukcesywnie rozbudowany. Dzisiaj jest największym portem lotniczym w Polsce obsługując loty w stu kierunkach. Wokół lotniska powstały liczne hotele i instytucje z lotniskiem związane. Powierzchnia Włoch, to 28,6 km<sup>2</sup>, a liczba mieszkańców wynosiła w 2017 roku 41900. Urząd Dzielnicy Włochy mieści się przy alei Krakowskiej 257.



Ryc. 115. Lotnisko im. F. Chopina na Okęciu w 2019 roku (rys. J. Rylke)

## Wola

Kiedyś była to przede wszystkim dzielnica robotnicza z licznymi zakładami przemysłowymi. Już w XVIII wieku na Młynowie stały liczne wiatraki. Dzisiaj Wola jest otoczona od południa, zachodu i północy torami kolejowymi. Na jej terenie znajdują się cmentarze wszystkich wyznań. Ratusz Woli (ryc. 116) jest położony na terenie Getta, gdzie w czasie ostatniej wojny Niemcy wymordowali do 1943 roku około czterystu tysięcy mieszkańców. Rok później na Woli Niemcy wymordowali w czasie Powstania Warszawskiego kolejne 65 000 mieszkańców. Porzucone po 1989 roku zakłady przemysłowe stały się miejscem intensywnej zabudowy. Tu wznosi się Warsaw Trade Tower, najwyższy, liczący 208 metrów warszawski biurowiec, a obok niego budowane są następne wieżowce. Niedaleko ratusza, przy ulicy Żytniej znajduje się kościół Miłosierdzia Bożego i św. Faustyny, która tutaj, w klasztorze Sióstr Miłosierdzia Bożego, rozpoczęła życie zakonne (ryc. 117). W ostatnich latach komunizmu proboszczem tego kościoła był, zmarły w tym roku, świętej pamięci ksiądz Wojciech Czarnowski, który przy kościele zorganizował najważniejsze w Polsce centrum opozycyjnego ruchu kulturalnego i politycznego. Na tyłach tego kościoła, przy skwerze Kardynała Stefana Wyszyńskiego mieści się Sekretariat Konferencji Episkopatu Polski. Dzisiaj Wola zajmuje niemal 19,3km<sup>2</sup> i w 2017 roku liczyła 140100 mieszkańców. Urząd Dzielnicy Wola znajduje się przy alei Solidarności 90.





Ryc. 116. Ratusz na Woli, 2019 rok (rys. J. Rylke)



Ryc. 117. Kościół Miłosierdzia Bożego i św. Faustyny przy ulicy Żytniej, 2019 rok (rys. J. Rylke)



## Żoliborz

Żoliborz rozwinął się po I Wojnie Światowej, kiedy zawiązała się Warszawska Spółdzielnia Mieszkaniowa i według projektów Barbary i Stanisława Brukalskich zbudowała na nim nowoczesne spółdzielcze osiedle robotnicze. Obok niego powstały kolejne osiedla: Żoliborz oficerski, dziennikarski i urzędniczy. Po wojnie tradycję budownictwa spółdzielczego o ludzkim obliczu kontynuowały Sady Żoliborskie projektowane przez Halinę Skibniewską. Centrum Żoliborza to tradycyjnie plac Wilsona (w latach 1953-90 nosił nazwę placu Komuny Paryskiej) (ryc. 118). Niegdyś, dzięki kinu Wiśła i Klubowi Międzynarodowej Prasy i Książki, ten plac stanowił centrum kultury dzielnicy, teraz jego znaczenie utrzymuje zlokalizowana na nim stacja metra. Obok tego placu, kilkadziesiąt metrów dalej przy skwerze znajduje się centrum religijne Żoliborza, kościół św. Stanisława Kostki zbudowany według projektu Łukasza Wolskiego w latach 1930-1963 (ryc. 119). Ten kościół stanowił ośrodek oporu przed komunistyczną juntą wojskową, która rządziła w Polsce w latach 80. XX wieku. Działający w nim ksiądz Jerzy Popiełuszko, zamordowany przez komunistów w 1984 roku, został pochowany przy kościele. Jego grób cieszy się powszechnym kultem. Ksiądz Jerzy Popiełuszko jest męczennikiem i błogostawionym kościoła katolickiego, a jego proces kanonizacyjny jest w toku.



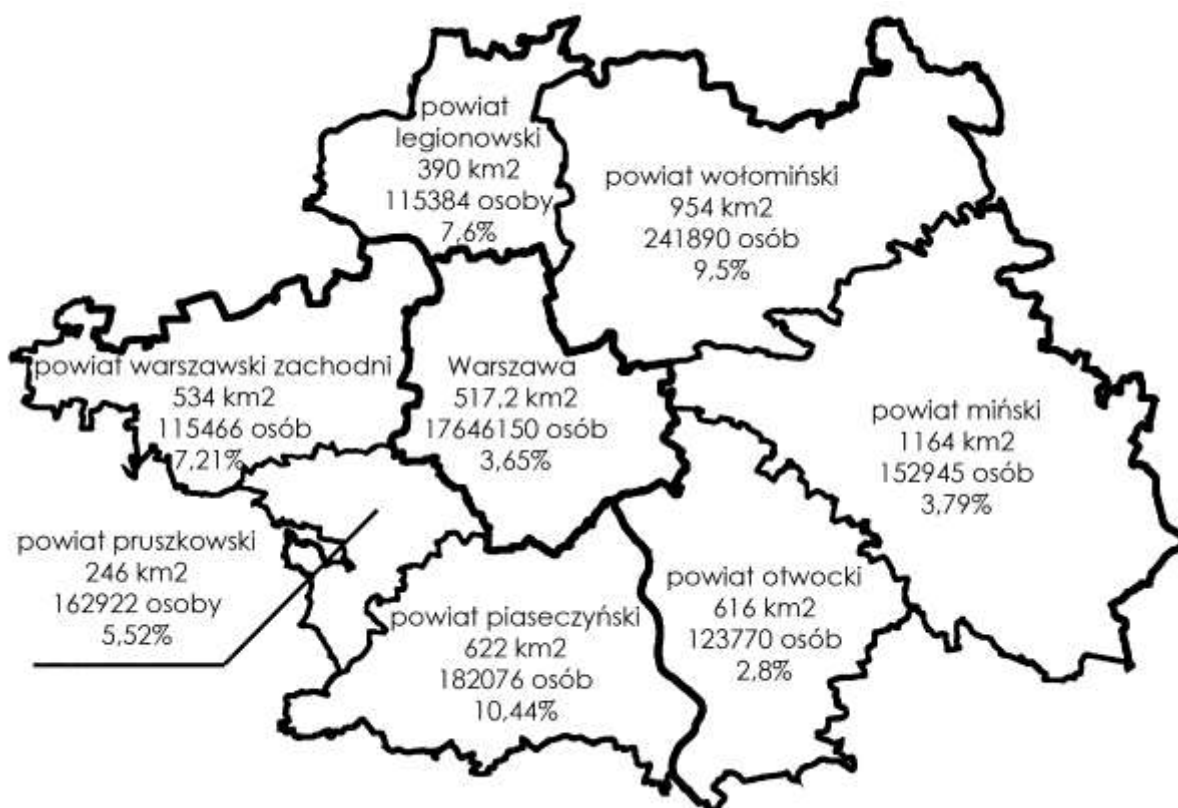
Ryc. 118. Plac Wilsona w 2018 roku (rys. J. Rylke)



Ryc. 119. Kościół Stanisława Kostki w 2018 roku (rys. J. Rylke)

## Miejsca centralne w stolicach otaczających Warszawę powiatach

Chociaż formalnie Warszawa została stolicą Polski dopiero w połowie ubiegłego wieku, to znacznie wcześniej, po włączeniu Mazowsza do I Rzeczypospolitej w 1529 roku była już stolicą Ziemi Warszawskiej. Dzisiejsza Warszawa i otaczające ją powiaty pokrywają się w przybliżeniu z tradycyjnymi granicami Ziemi Warszawskiej. Podczas, gdy całe Mazowsze liczyło w 2017 roku 5384617 mieszkańców, to region warszawski stołeczny liczył 3031213 osób – oprócz Warszawy było to jeszcze 1266596 mieszkańców powiatów otaczających Warszawę [Ludność 2018]. Aglomeracja warszawska oprócz powiatów bezpośrednio do Warszawy przylegających (legionowskiego, mińskiego, otwockiego, piaseczyńskiego, pruszkowskiego, wołomińskiego i warszawskiego zachodniego) obejmuje jeszcze sąsiadujące powiaty – grójecki i nowodworski, którymi w tym rozdziale nie będą się zajmował (ryc. 120).



Ryc. 120. Powierzchnia, liczba mieszkańców i wzrost liczby mieszkańców Warszawy i otaczających je powiatów w latach 2010-2017 (opracował j. Rylke na podstawie danych Głównego Urzędu Statystycznego [Ludność 2018])

Warszawa w końcu I Rzeczypospolitej była miastem terytorialnie niewielkim, zamkniętym Okopami Lubomirskiego i ten stan, ponieważ Rosjanie uczynili z Warszawy twierdzą, utrzymał się do końca XIX wieku. Okolice Warszawy były biedne, ponieważ w promieniu 30 kilometrów od granic miasta obowiązywał zakaz wznoszenia budynków murowanych, a nawet fundamentowania budynków drewnianych. Równocześnie Rosjanie, utrzymując wokół Warszawy garnizony i wprowadzając średniowieczny zwyczaj wyświecania z miasta drobnych przestępców, uczynili z okolic Warszawy nie tylko materialnie, ale także społecznie obszar zaniedbany. Jeżeli spojrzymy na mapę z końca XVIII wieku obejmującą okolice Warszawy w zasięgu 5 mil (37 km) (ryc. 121) [Stamm 1938, s. 36], to obraz i nazwy otaczających Warszawę miejscowości nie ulegną do końca XIX wieku większym zmianom.

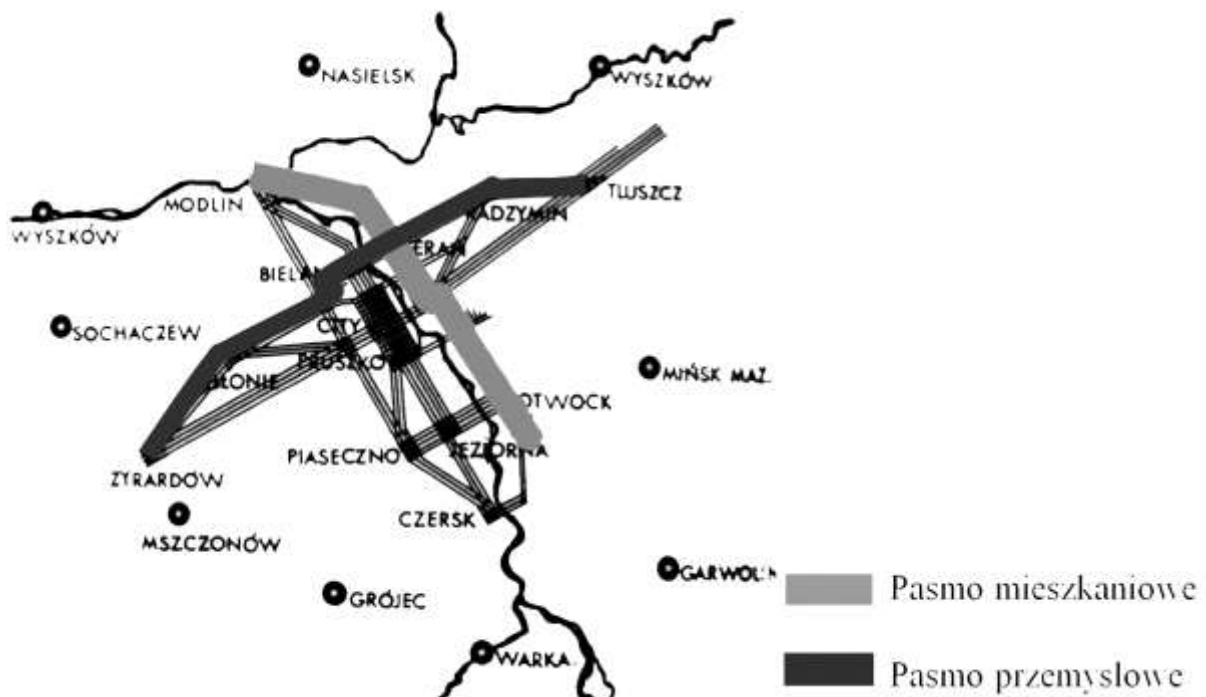


Ryc. 121. Karol de Perthées. Okolice Warszawy, 1794 rok

Pod koniec XIX wieku rozwój kolei spowodował, że intensywnie zaczęły się rozwijać miejscowości leżące wzdłuż zakładanych linii kolejowych. To stanowiło podstawę do stworzenia w 1934 roku koncepcji Warszawy Funkcjonalnej (Sz. Syrkus, J. O. Chmielewski) rozciągniętej wzdłuż linii kolejowych prowadzących w kierunku północ-południe pomiędzy Górą Kalwarią i Nowym Dworem oraz w kierunku wschód-zachód, pomiędzy Żyrardowem i Tłuszczem. Ta koncepcja obowiązywała jeszcze do lat 60, (ryc. 122) [Chmielewski, Turek, Kardaś 2014]. Jednak zniszczenie zabudowy Warszawy spowodowały, że mimo jej administracyjnego powiększenia, po wojnie wypełniano uzbrojone tereny miejskie intensywną zabudową wielorodzinnych osiedli, ograniczając liczbę mieszkańców Warszawy środkami administracyjnymi. Spowolnienie rozwoju Warszawy w jej granicach administracyjnych dało w wyniku intensywny rozwój terenów ją otaczających. Po odzyskaniu niepodległości spowodowało to dalszy rozwój zabudowy w Warszawie w jej granicach administracyjnych. Jednak w dalszym ciągu obecne powiaty otaczające Warszawę rozwijają się równie intensywnie



jak sama Warszawa, licząc obecnie w sumie ponad milion mieszkańców. Stolice tych powiatów, takie jak Legionowo, są nawet intensywniej zabudowane niż sama Warszawa, a liczba mieszkańców każdej z tych stolic wynosi, poza niewielkim Ożarowem (powiat warszawski zachodni) średnio niemal 50000 osób. Powtarzają się plany stopniowego powiększania Warszawy kosztem tych ośrodków, ale przeprowadzone w 2017 roku w otaczających Warszawę miejscowościach referenda dały negatywne wyniki i spowodowały odrzucenie tych planów. Ograniczenie się w planowaniu przestrzennym do sporządzania studiów uwarunkowań i kierunków zagospodarowania gmin powoduje, że brak jest koncepcji urbanistycznego planowania w obszarze całej aglomeracji warszawskiej. Warszawa i otaczające ją powiaty w wyniku tego nie rozwijają się harmonijnie. Jedynym z niewielu wyjątków jest wizyjny, lecz nie doprowadzony w szczegółach, projekt połączenia Warszawy i Łodzi w miasto binarne Jacek Damięckiego [1997] (ryc. 123).



Ryc. 122. Jan Chmielewski, Szymon Syrkus, Warszawa funkcjonalna, 1934 rok



Ryc. 123. Jacek Damięcki. Warszawa-Łódź – miasto binarne, 1997 rok

Dzisiaj ten projekt, przez budowę centralnego lotniska staje się znowu aktualny, ale nie widać jego konsekwencji, tak w planach, jak i w ich wdrożeniach. Brak szerszego spojrzenia na problemy rozwoju warszawskiej aglomeracji spowodował, że skupiono się na rozwiązywaniu problemów komunikacyjnych. Jednak groźba zmian klimatycznych wywołana przez zwiększoną emisję dwutlenku węgla i wzrost zanieczyszczenia powietrza w całej aglomeracji warszawskiej wskazuje na bliską perspektywę ograniczenia w mieście ruchu samochodowego. Zwiększy to rolę miast stolic otaczających Warszawę powiatów, które staną się głównymi ośrodkami obsługującymi milionową rzeszę mieszkańców tych powiatów.

W stosunku do Warszawy, powiaty otaczające Warszawę są w wyraźnie gorszej od stolicy sytuacji. Sporządzony przez Główny Urząd Statystyczny i oparty na 25 wskaźnikach ranking jakości życia w otaczających Warszawę powiatach pokazuje to wyraźnie. Jeżeli za optimum przyjmujemy wartość określoną przez liczbę 1, to Warszawa dochodzi do wartości: 1,6, w znacznie gorszej sytuacji są powiaty lewobrzeżnej strony Wisły: piaseczyński, pruszkowski i warszawski zachodni z oceną wartości: 2,7-2,8. Jeszcze gorzej wyglądają powiaty prawego brzegu Wisły: legionowski, otwocki, wołomiński i miński, osiągające wynik wartości leżący w przedziale: 3,8-4,4. Mimo gorszej sytuacji takie powiaty, jak wołomiński i legionowski demograficznie rozwijają się dwukrotnie szybciej od Warszawy. Podczas, gdy województwo mazowieckie, liczące w 2017 roku 5384617 mieszkańców od 2010 roku powiększyło się o 2,18%, a Warszawa licząc 1764615 mieszkańców powiększyła się o 3,65%, to powiaty otaczające Warszawę, poza powiatem otwockim, rozwijały się szybciej. Powiat legionowski o 7,6% (Legionowo o 1,13%), powiat miński o 3,79% (Mińsk Maz. o 2,68%), powiat otwocki o 2,8% (Otwock o 0,3%), powiat wołomiński o 9,5% (Wołomin o 1,41%), powiat piaseczyński o 10,44% (Piaseczno o 13,11%), powiat pruszkowski o 5,52% (Pruszków o 5,15%), powiat warszawski zachodni o 5,15% (Ożarów o 11,36%). Biorąc pod uwagę rosnące znaczenie sąsiadujących z Warszawą powiatów można powiedzieć, że aglomeracja warszawska rozwija się szybciej niż sama Warszawa. Biorąc pod uwagę, że centrum Warszawy dzisiaj się wyludnia, można przypuszczać, że w przyszłości ciężar rozwoju aglomeracji warszawskiej będzie spoczywał na sąsiadujących z Warszawą powiatach. Dlatego pisząc o Stolicy nie ograniczyłem się do opisu centrów poszczególnych dzielnic Warszawy, ale opisuję także centra miast w otaczających Warszawę powiatach. Zrobię to w porządku alfabetycznym.

## **Legionowo**

Legionowo jest dużym, liczącym w 2017 roku 54041 mieszkańców, miastem, stolicą powiatu liczącego 115384 mieszkańców, sąsiadującego z Wisłą i Narwią, obejmującego ważną atrakcję turystyczną, jaką jest utworzony w 1963 roku Zalew Zegrzyński. Legionowo powstało jak i wiele innych miast po 1877 roku w wyniku budowy stacji Kolei Nadwiślańskiej. Po 1892 roku mieściła się tu siedziba rosyjskiego garnizonu, a po odzyskaniu niepodległości, w kolejnych latach garnizonu polskiego, który istniał tu aż do 2011 roku. Stąd nadana miastu w 1919 roku nazwa Legionowo. Miasto jest zadbane, chociaż, ze względu na willową zabudowę z okresu międzywojennego, nie posiada tradycyjnego centrum. Stary rynek miejski z fontanną ma jeszcze charakter małomiasteczkowego zieleńca. Dlatego władze miasta starają się stworzyć bardziej wielkomiejskie centrum przy Urzędzie Miasta. Ten urząd jest położony przy rondzie komunikacyjnym w sąsiedztwie wysokiej zabudowy. Reprezentacyjny budynek urzędu z zegarem i fontanną przy wejściu (ryc. 124) jest ozdobiony kwiatami. Za nim założono nowocześnie urządzony Park Miejski. Po drugiej stronie ulicy założono niewielki bulwar z pomnikiem Marii Konopnickiej (przy bulwarze mieści się szkoła jej imienia).

Obok bulwaru znajduje się niewielki skwer im. księdza Jerzego Popiełuszki z pomnikiem Józefa Piłsudskiego.



Ryc. 124. Ratusz w Legionowie, 2019 rok (rys. J. Rylke)

### **Mińsk Mazowiecki**

Mińsk w przeciwieństwie do Legionowa ma długą tradycję, już od 600 lat posiadając prawa miejskie. Miasto wzięło swoją nazwę od założycieli miasta - Mińskich. Przypuszcza się, że zarówno miasto, jak i ród swoją nazwę wzięły od przepływającej na południe od Mińska rzeki Mieni. Centrum miasta jest przyjazne. Obok dobrze utrzymanego parku znajduje się w nim kościół pod wezwaniem Narodzenia Najświętszej Maryi Panny z Sanktuarium Matki Bożej Hallerowskiej (ryc. 126). W naturalistycznym parku środek zajmuje pałac, siedziba hrabiego Seweryna Dorii – Dernałowicza, który w 1874 roku został ostatnim właścicielem Mińska. Pałac jest interesującą kompilacją barokowej budowli z alkierzami przebudowanej przez Henryka Marconiego na pałac klasycystyczny, chociaż wiązało się to z zaburzeniem porządku osi okiennych (ryc. 125). Miasto przeżyło trudne czasy w czasie ostatniej wojny, kiedy Niemcy wymordowali jedną trzecią mieszkańców miasta pochodzenia żydowskiego. Dzisiaj Mińsk jest dużym miastem liczącym w 2017 roku 40399 mieszkańców (powiat ponad 152945). Obraz Madonny namalował syn kompozytora, Jan Czesław Moniuszko, a generał Józef Haller, który przed bitwą modlił się przed tym obrazem dziękował w 1920 roku Marii i Bogu za *Cud nad Wisłą*. Przed parkiem i kościołem obszerny plac jest miejscem spotkań mieszkańców Mińska Mazowieckiego.



Ryc. 125. Kościół Narodzenia Najświętszej Maryi Panny w Mińsku Mazowieckim, 2019 rok (rys. J. Rylke)





Ryc. 126. Pałac Dorii-Demałowicza w Mińsku Mazowieckim, 2019 rok (rys. J. Rylke)

## Otwock

Na południe od miasta Otwocka, w gminie Karczew leży Otwock Wielki ze zbudowanym na sztucznej wyspie w latach 1682-89 przez Tylmana z Gameraen pałacem Kazimierza Ludwika Bielińskiego. Ten pałac przebudował w połowie XVIII wieku Jakub Fontana tworząc wokół niego obszerny ogród. Od pałacu wzięto nazwę miasta Otwock, które powstało jako Otwock Sanatoryjny dzięki budowie stacji Kolei Nadwiślańskiej. W roku 1895 Józef Przygoda zbudował w Otwocku Sanatoryjnym dwa drewniane budynki, w których otworzył Zakład Lecznicy dla Izraelitów. Od 1906 roku istniały w Otwocku też Uzdrowiska Abrama Górewicza. W 1909 roku zostało założone Żydowskie Towarzystwo Przeciwgruźlicze Brijus - Zdrowie, które wybudowało w 1916 roku duże sanatorium w Otwocku. W roku 1929 wybudowano obok niego Sanatorium M. St. Warszawy. Po wojnie oba sanatoria połączono pod nazwą sanatorium im. Feliksa Dzierżyńskiego. Obecnie sanatorium zmieniło nazwę na Mazowieckie Centrum Leczenia Chorób Płuc i Gruźlicy. W 1935 roku otwarto również w Otwocku Sanatorium Wojskowe, teraz jest to Europejskie Centrum Zdrowia Otwock im. Fryderyka Chopina. Dzisiejszy Otwock, chociaż pozostał miastem sanatoriów przeciwgruźliczych, jest jednym z miast o najbardziej zanieczyszczonym w Polsce powietrzu. Otwock jest miastem obszernym o luźnej zabudowie. Posiadał w 2017 roku 44873 mieszkańców (w powiecie jest ich 123770). Sanatoria są położone w lasach po wschodniej stronie linii kolejowej, samo miasto leży po zachodniej stronie kolei. Ponieważ zabudowa Otwocka jest mocno rozproszona stąd trudno mi było odnaleźć jego centrum. Ważnym budynkiem było zbudowane w latach 1927-33 według projektu Władysława Leszka Horodeckiego kasyno, w którym obecnie mieści się Liceum Ogólnokształcące im. K. I. Gałczyńskiego (ryc. 127). Drugim ważnym punktem, po-

dobnie jak w wypadku Wawra, jest stacja kolejowa linii otwockiej (ryc. 128), bo wzdłuż całej trasy Kolei Nadwiślańskiej powstawały inne miejscowości uzdrowiskowe, które dzisiaj należą do powiatu otwockiego, takie jak Józefów, w którym się urodził i Świder.



Ryc. 127. Liceum Ogólnokształcące im. K. I. Gałczyńskiego w Otwocku, 2019 rok (rys. J. Rylke)



Ryc. 128. Stacja kolejowa w Otwocku, 2019 rok (rys. J. Rylke)

## Ożarów

Ożarów kiedyś nazywał się Pożarowem. W 1911 roku spółka Miasto-Ogród zbudowała w Ożarowie osiedle imienia Adama Mickiewicza. Dopiero w 1967 roku Ożarów otrzymał prawa miejskie i do dzisiaj jest niewielkim miastem liczącym w 2017 roku w obrębie gminy 24600 mieszkańców. Ożarów jest siedzibą najmniej ludnego z otaczających Warszawę powiatów, liczącego tylko 115466 osób i noszącego nazwę powiatu warszawskiego zachodniego. Ożarów rozwinął się, jako miasto leżące przy linii kolejowej i drodze wylotowej z Warszawy na zachód. Dzisiaj autostrada A2 przebiega na południe od Ożarowa i przejęła główny ruch drogowy z dawnej szosy poznańskiej, przy której tworzy się nowe centrum Ożarowa. Po jej północnej stronie założono miejski park i skwer z fontanną, a po stronie przeciwnej Hotel Mazurkas i wzniesiony w latach 1980-1989, według projektu architektów: Franciszka Bednarza, Leszka Klajnera i Janusza Maliszewskiego kościół Miłosierdzia Bożego (ryc. 129).



Ryc. 129. Kościół Miłosierdzia Bożego w Ożarowie Mazowieckim, 2018 rok (rys. J. Rylke)

## Piaseczno

Piaseczno wzięło swoją nazwę od piasków, na których jest położone. Prawa miejskie posiada już od 1429 roku. Zajmowało ważne miejsce pomiędzy starą (Czersk) i nową (Warszawa) stolicą Mazowsza. Obszerny rynek (teraz plac Piłsudskiego), który był do połowy ubiegłego wieku znanym targowiskiem, zdobi ozdobiony półksiężycem klasycystyczny ratusz wzniesiony w latach 1823-24 według projektu Hilarego Szpilowskiego (ryc. 130). Obok ratusza, ale usytuowany tyłem do rynku stoi kościół św. Anny, gotycki, ale wielokrotnie przebudowywany. Na rynku główną atrakcją jest sterowane komputerem pluskowisko z bawiącymi się dziećmi. Ulicę dalej znajduje się Urząd Miej-

ski (ul. Kościuszki 5). Przed nim założono skwer Stefana Kisielewskiego – *Kisiela* z tradycyjną fontanną (ryc. 131). W 2017 roku Piaseczno liczyło 82500 mieszkańców. Cały powiat liczy 182076 mieszkańców i rozwija się w ostatnich latach intensywnie.



Ryc. 130. Ratusz w Piasecznie, 2018 rok (rys. j. Rylke)



Ryc. 131. skwer Stefana Kisielewskiego i Urząd Miejski w Piasecznie, 2018 rok (rys. J. Rylke)



## Pruszków

Pruszków w XIX wieku był folwarkiem z wybudowanym w końcu tego wieku dworem i parkiem wokół niego oraz ze stawami ciągnącymi się wzdłuż rzeczki Utraty. Teraz Pruszków jest dużym miastem przemysłowym, siedzibą powiatu, liczącego w 2017 roku 162922 mieszkańców. Samo miasto liczyło 61237 mieszkańców i jest położone pomiędzy liniami kolejowymi PKP i WKD. W dalszym ciągu dworek Potulickich (teraz Urząd Stanu Cywilnego) i otaczający go park stanowi centrum Pruszkowa (ryc. 132). Drugim centralnym ośrodkiem stał się budowany od 1913 do 1936 roku kościół parafialny pod wezwaniem św. Kazimierza zaprojektowany przez Czesława Domaniewskiego w stylu neogotyckim (ryc. 133). Pomiedzy parkiem Potulickich i kościołem, przy ulicy Kraszewskiego, w bloku mieści się urząd miejski. Przed nim, po drugiej stronie ulicy, jak jest to w zwyczaju, założono mały skwer z fontanną. Kilka domów dalej, przy stacji WKD mieszkałem dziesięć powojennych lat. Dzielnicą Pruszkowa wcześniej od niego rozwiniętą w miasto był Żbików, ale położony za torami kolejowymi, nie stał się centralną częścią miasta. Przez Pruszków, w obozie przejściowym po upadku Powstania Warszawskiego, przewinęło się niemal pół miliona wysiedlonych z Warszawy jej mieszkańców. W dzielnicy Pruszkowa, Tworkach od 1891 roku mieści się duży szpital dla chorych psychicznie. Został otwarty pod nazwą *Warszawskiej Lecznicy dla Obłąkanych*. Na przełomie XIX i XX wieku był pierwszym szpitalem w Polsce oświetlonym elektrycznością i wyposażonym w nowoczesną aparaturę i sprzęt medyczny. Otacza go 25 hektarowy park, a od Pruszkowa oddziela rzeka Utrata.



Ryc. 132. Pałac Potulickich w Pruszkowie, 2018 rok (rys. J. Rylke)



Ryc. 133. Kościół św. Kazimierza w Pruszkowie, 2018 rok (rys. J. Rylke)

## Wołomin

Wołomin, to stara osada, której nazwa pochodzi od jednego z jej właścicieli Jana de Volumne. Stacja Wołomin była pierwszą stacją wybudowanej w 1862 roku kolei warszawsko – petersburskiej. Stąd szybko się rozwijał jako miejscowość letniskowa Warszawy, ale także jako ośrodek przemysłowy. Jego strategiczne położenie na przedpolu Warszawy spowodowało, że był świadkiem intensywnych walk. W 1920 roku, na południe od Wołomina, pod Ossowem rozegrała się największa i pierwsza wygrana przez Polskę bitwa w wojnie bolszewickiej. W tej bitwie poległ ksiądz Ignacy Skorupka. Druga bitwa, znana jako bitwa pod Wołominem, miała miejsce latem 1944 roku i była największą bitwą pancerną w Polsce, a trzecią co do wielkości w Europie. W tej bitwie uczestniczyło ponad 1000 czołgów, z czego zniszczeniu uległa ponad połowa biorących w niej udział niemieckich i rosyjskich czołgów. Dzisiaj Wołomin, to bogate willowe miasteczko z zaniedbanym centrum. Wśród zniszczonych małomiasteczkowych kamienic, przy rondzie widać nieco bardziej okazały Urząd Miejski (ryc. 134) Liczba mieszkańców Wołomina w 2017 roku, to 51825 osób. W powiecie wołomińskim żyje 241890 mieszkańców.



Ryc. 134. Urząd Miejski w Wołominie, 2019 rok (rys. J. Rylke)

## Literatura

Chmielewski J. M., Agnieszka Turek A., Kardaś A., 2014, Tendencje rozwoju pasma północnego obszaru metropolitalnego Warszawy, *Studia Regionalne i Lokalne*, nr 2(56)/2014, s. 68-94

Damięcki J., 1997, Warszawa–Łódź - miasto binarne, *Arché* nr 16, s. 2-13

Dudek-Mańkowska S., 2011, Wizerunek Warszawy w działaniach promocyjnych władz lokalnych i świadomości społecznej. Wydawnictwa Uniwersytetu Warszawskiego, Warszawa

Dziennik Ustaw Polskiej Rzeczypospolitej Ludowej z 1952 r., nr 33, poz. 232

Dziennik Ustaw 1997, nr 78, poz. 483

Ludność, 2018, Urząd Statystyczny w Warszawie, (online)  
<https://warszawa.stat.gov.pl/dane-o-wojewodztwie/wojewodztwo/ludnosc/> (pobrane 01.09.2019)

Podział administracyjny Warszawy, 2018, Wikipedia, (online),  
[https://pl.wikipedia.org/wiki/Podzia%C5%82\\_administracyjny\\_Warszawy](https://pl.wikipedia.org/wiki/Podzia%C5%82_administracyjny_Warszawy) (pobrane 29.7.2019)

Rylke J., 2003, Widoki Warszawy, w: Rylke J. (red.), *Przyroda i miasto*, tom V, Wydawnictwo SGGW, Warszawa, s. 101-149

Stamm E., 1938, *Staropolskie miary*, część 1, Główny Urząd Miar, Warszawa

Szpanowski P., 2006, Zmiany w zagospodarowaniu przestrzennym otoczenia rezydencji wilanowskiej, w: Rylke J. (red.), *Przyroda i miasto* t. VIII, Warszawa, s. 159-179



## Recenzje

Tomaszów Mazowiecki 06.10.2019 r.

dr hab. Małgorzata Milecka, profesor UPL

**Recenzja wydawnicza monografii Jana Rylkego  
„Stolica”  
Sztuka ogrodu sztuka krajobrazu 1/22  
Warszawa 2019**

Pragnę serdecznie podziękować za możliwość zapoznania się z pierwowrysem książki oraz za zaszczyt napisania recenzji.

Monografia pt. *Stolica* z serii wydawniczej *Sztuka ogrodu sztuka krajobrazu* jest kolejną pracą, w której Pan Profesor Jan Rylke odstania przed czytelnikiem nieznaną dotychczas oblicza polskiego krajobrazu. Tym razem swoje rozważania poświęca Warszawie, w której mieszka od 65 lat i którą zna niczym wytrawny varsavianista. Profesor w reporterskim wręcz skrócie przedstawia historię Warszawy, przypominając najważniejsze jej historyczne panoramy i interpretując zaobserwowane na nich przemiany krajobrazu. Rozwinięciem tej części rozważań jest rozdział *Moje panoramy Warszawy*, gdzie prezentuje najważniejsze etapy realizowanego przez siebie na początku tego wieku projektu badawczego *Krajobraz kulturowy Warszawy na tle warunków przyrodniczych miasta*, w ramach którego opracował (sam lub w zespole wraz z Profesorami Królikowskim i Turczynowiczem) kilka ujęć panoramicznych miasta, odpowiadających wizerunkom historycznym. Taka perspektywa daje poważne podstawy do refleksyjnej analizy przemian krajobrazu stolicy. Ważnym i poruszającym jest rozdział *Krajobrazu Warszawy*. Tu Profesor przypomina sobór na Placu Saskim, który ponad wiek temu stanął w Warszawie, jako widomy znak zniewolenia narodu – na szczęście zaraz po odzyskaniu przez Polskę niepodległości został rozebrany. Historia jednak lubi się powtarzać – pół wieku potem na dawnym Placu Defilad, a więc w sercu Warszawy stanął Pałac Kultury i Nauki, dawniej im. Józefa Stalina – dar „zaprzyjaźnionego narodu”. Dziś nadal trwa... Takich refleksji w pracy jest wiele. Kolejno prezentowane w monografii miejsca i związane z nimi obiekty to prawdziwe wizytówki Warszawy. W interpretacji opisowej Autora i – co istotne – graficznej, zyskują nowy wydźwięk i znaczenie. Profesor wyjaśnia logikę ewolucji krajobrazu stolicy, podkreśla jego rangę, a nawet prognozuje przyszłość. Dlatego ostatni rozdział książki, po prezentacji dzielnic, poświęca otaczającym Warszawę miastom powiatowych – stolica bowiem rośnie i zajmuje wciąż nowe tereny. Esencją monografii jest bogato ilustrowana prezentacja opisywanych miejsc, ukazująca zarówno historyczne widoki Warszawy, jak i odniesione do nich malarskie komentarze dotyczące współczesnych przemian.

Książka Jana Rylkego stanowi zwarte i oryginalne kompendium wiedzy o stolicy, nie tylko w ujęciu stricte krajobrazowym, ale także znaczeniowym. Czyta się ją z ogromną przyjemnością, odbywając wraz z Autorem refleksyjną wyprawę do miejsc przecież znanych, ale jak się okazuje po lekturze tej pozycji, mających wciąż nie do końca odkryte oblicze.

Małgorzata Milecka

Jan Stanisław Wojciechowski

### **Recenzja wydawnicza monografii Jana Rylke „Stolica”**

Monografie profesora Jana Rylke pt. Stolica można umieścić w obszarze takich nauk jak studia wizualne lub antropologia wizualna. Jest znakomitym przykładem wykorzystania obrazu i wizualności do analizy urbanistycznych układów kulturowych. Łączy wiedzę o historii miasta, w tym wypadku stolicy państwa, z wnikliwą obserwacją jego wizualnych reprezentacji - panoram i centrów. W przypadku omawianej monografii zespala się wiedza historyczna z wnikliwością obserwacji artysty malarza i precyzją ręki rysownika. Ważnym atutem jest w wypadku Jana Rylke jego znawstwo ogrodów i krajobrazu. Warszawa ma w swojej genezie swoiste położenie krajobrazowe, jej rola gospodarcza i polityczna wzięta się wszak m.in. z geograficznego i krajobrazowego usytuowania nad Wisłą. Można zatem powiedzieć, że z wiedzy o geo/kulturowych walorach miasta, które stają się źródłem jego „widoków”, dokumentowanych różnymi sposobami na przestrzeni wielu wieków, J. Rylke buduje podstawy do obrazowego studium miasta, szukając, już własnoręcznie, wizualnej „esencji” całych układów miejskich.

Znakomita praca, pełna ciekawych informacji o Warszawie, a przede wszystkim syntetyczne studium wizualne, w którym warsztat i talent plastyczny Jana Rylke pokazują swoją siłę. Słowo znajduje w tej książce swoje wizualne ekwiwalenty w kształtach, walorach plam, i semantyce rysunkowego układu powierzchni obrazów. W tej wnikliwej opowieści o Warszawie słowo znakomicie komponuje się z obrazem, podbijając wzajemnie swoje walory i łagodząc przyrodzone wady.